

## Offentlige finanser 2006

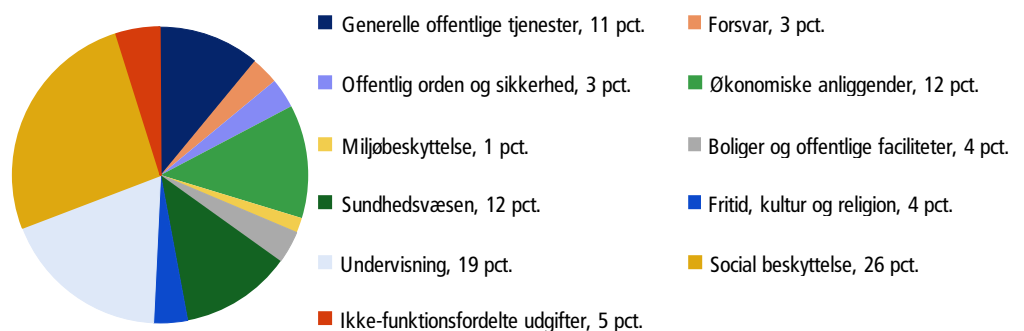
### Revideret statistik over de offentlige finanser

Statistikken over de offentlige finanser er revideret. Datarevisionen omfatter for det første indarbejdelsen af en ny international standard for opdelingen af de offentlige udgifter (den funktionelle fordeling). Opdelingen kaldes COFOG (Classification of Functions of Government) og anbefales af bl.a. FN. Opdelingen er først og fremmest blevet mere detaljeret. Samtidig er der indført nye kategorier bl.a. vedrørende miljøbeskyttelse og boligforhold. For det andet er der foretaget en generel revision af klassifikationer og beregninger i de historiske tal, således at statistikken nu i højere grad følger de internationale anbefalinger for opgørelse af de offentlige finanser. Datarevisionen er ført tilbage til 1994.

*Flere detaljer*

Med den nye funktionelle fordeling fordeles de offentlige udgifter mere detaljeret end hidtil. Eksempelvis fordeles udgifter til social beskyttelse, sundhed mm. nu på mere end ti kategorier imod de tidligere tre kategorier. I figur 1 vises udgifterne i den samlede offentlige forvaltning og service for 2006 efter den nye fordeling.

*Figur 1.* **Funktionel fordeling af drifts- og kapitaludgifter i offentlig forvaltning og service. 2006**



*Social beskyttelse og undervisning er kerneområder*

Social beskyttelse udgør det største område under offentlig forvaltning og service, og i 2006 udgjorde udgifterne hertil 2.074 mio. kr. eller 26 pct. af de samlede udgifter. Undervisning, der bl.a. omfatter folkeskolen, skoler under ungdomsuddannelserne, videregående uddannelser, voksenuddannelser, uddannelsesstøtte mm. er det andet helt store område under offentlig forvaltning og service. I 2006 blev der brugt 1.477 mio. kr. på undervisning svarende til 19 pct. af de samlede udgifter.

*Miljøbeskyttelse – en ny kategori*

Udgifter til beskyttelse af miljøet er en ny kategori i den funktionelle fordeling. Her samles udgifter vedr. bortskaffelse af affald og spildevand, forureningsbekæmpelse, F&U vedr. miljøbeskyttelse samt forvaltning, koordinering og overvågning af programmer til fremme af miljøbeskyttelse under varetagelse af direktoratet for Miljø og Natur. I 2006 blev der anvendt 117 mio. kr. på miljøbeskyttelse svarende til 1 pct. af de samlede udgifter.

<i>Boliger og offentlige faciliteter ny kategori</i>	Udgifter til boliger og offentlige faciliteter er også en ny kategori. Her samles udgifter vedr. drift af udlejningsboliger, boligbyggeri, byggemodning, vandforsyning, gadebelysning, F&U vedr. boliger og offentlige faciliteter samt administration af boliger og offentlige faciliteter. I 2006 blev der anvendt 301 mio. kr. på boliger og offentlige faciliteter svarende til 4 pct. af de samlede udgifter.
<i>Generel revision</i>	<p>Sideløbende med indarbejdelsen af den nye funktionelle fordeling er der gennemført en generel revision af klassifikationer og beregninger i de historiske tal tilbage til 1994. Revisionen har medført at statistikken nu i højere grad følger de internationale anbefalinger for opgørelse af de offentlige finanser. Datarevisionen har medført følgende væsentlige realøkonomiske ændringer:</p> <ul style="list-style-type: none"> <li>– Afskrivning på personlig indkomstskat betragtes nu som kapitaloverførsler til husholdninger (tidl. blev afskrivningerne betraget som negativ indkomstskat).</li> <li>– Afskrivning på selskabsskat betragtes nu som kapitaloverførsler til selskaber (tidl. som en negativ realøkonomisk selskabsskat).</li> <li>– Overførsler til husholdninger fx ved anbringelse af børn i pleje betragtes nu som offentlig konsum, idet der er tale om betaling for en privat produceret ydelse (tidl. blev disse udgifter betraget som overførsler til husholdninger).</li> <li>– Udgifter til kommunalt erhvervsengagement betragtes nu overvejende som overførsler til andre virksomheder (tidl. blev disse overførsler typisk betraget som et offentligt konsum).</li> <li>– Kapitaltilskud til private andelsboliger betragtes nu som kapitaloverførsler til private nonprofit institutioner (tidl. blev disse tilskud betraget som kapitaltilskud til kvasiselskaber, og dermed fjernet fra statistikken).</li> <li>– Anlæg af ældreboliger betragtes nu som faste nyinvesteringer – boligbyggeri (tidl. blev disse anlæg betraget som kapitaltilskud til kvasiselskaber, og dermed fjernet fra statistikken).</li> <li>– Regnskabstallene der ligger til grund for opstillingen af den statslige sektor er revideret ud fra bagudrettede rettelser oplyst af de enkelte ministerier.</li> </ul>
<i>Revision af kapitaludgifter</i>	Datarevisionen har bidraget til ændringer i både drifts- og anlægsudgifter. Generelt er der tale om en revision i opadgående retning for det offentliges kapitaludgifter, der er øget pga. den ændrede behandling af afskrivning på personlig indkomstskat og selskabsskat samt tilgangen af en række anlægsudgifter fx anlæg af ældreboliger samt tilskud til anlæg af private andelsboliger, der tidligere ikke indgik i statistikken.
<i>Revision af konsumet</i>	Det offentlige konsum er også revideret. Her er der imidlertid ikke tale om en generel revision i ned- eller opadgående retning. Konsumet er steget pga. en omfordeling af udgifter til fx plejeophold, der tidligere blev betraget som overførsler til husholdninger. Samtidig er konsumet faldet pga. en omfordeling af erhvervstilskud til andre virksomheder, der tidligere blev betraget som et offentligt konsum. Endelig er konsumet reduceret som følge af den ændrede behandling af afskrivning på personlig indkomstskat og selskabsskat. Revisionerne i konsumet er således ikke entydig i den ene eller anden retning. Alt i alt er der imidlertid tale om en mere robust opgørelse af det offentlige konsum.

# Indholdsfortegnelse

---

	<b>Sammenfatning</b> .....	<b>1</b>
Figur 1	Funktionel fordeling af drifts- og kapitaludgifter i offentlig forvaltning og service. 2006	1
	<b>Indholdsfortegnelse</b> .....	<b>3</b>
	<b>Indledning</b> .....	<b>4</b>
	<b>Samlet offentlig forvaltning og service</b> .....	<b>5</b>
Oversigt 1	Funktionel fordeling af drifts- og kapitaludgifter i offentlig forvaltning og service. Årets priser .....	5
Oversigt 2	Realøkonomisk fordeling for offentlig forvaltning og service. Årets priser .....	6
	<b>Den kommunale sektor</b> .....	<b>7</b>
Figur 2	Funktionel fordeling af drifts- og kapitaludgifter i den kommunale sektor. 2006 .....	7
Oversigt 3	Realøkonomisk fordeling for den kommunale sektor. Årets priser .....	8
	<b>Den hjemmestyrede sektor</b> .....	<b>9</b>
Figur 3	Funktionel fordeling af drifts- og kapitaludgifter i hjemmestyret. 2006 .....	9
Oversigt 4	Realøkonomisk fordeling for den hjemmestyrede sektor. Årets priser .....	10
	<b>Den statslige sektor</b> .....	<b>11</b>
Figur 4	Funktionel fordeling af drifts- og kapitaludgifter i den statslige sektor. 2006 .....	11
	<b>Kilder</b> .....	<b>12</b>
	<b>Begreber og retningslinjer</b> .....	<b>12</b>
	<b>Tabelafsnit</b> .....	<b>22</b>
Tabel 1a	Udgifter i offentlig forvaltning og service, realøkonomisk fordeling. Årets priser .....	23
	Indtægter i offentlig forvaltning og service, realøkonomisk fordeling. Årets priser .....	24
Tabel 1b	Udgifter i den kommunale sektor, realøkonomisk fordeling. Årets priser .....	25
	Indtægter i den kommunale sektor, realøkonomisk fordeling. Årets priser .....	26
Tabel 1c	Udgifter i den hjemmestyrede sektor, realøkonomisk fordeling. Årets priser .....	27
	Indtægter i den hjemmestyrede sektor, realøkonomisk fordeling. Årets priser .....	28
Tabel 1d	Udgifter i den statslige sektor, realøkonomisk fordeling. Årets priser .....	29
	Indtægter i den statslige sektor, realøkonomisk fordeling. Årets priser .....	30
Tabel 2a	Udgifter i offentlig forvaltning og service, funktionel fordeling. Årets priser .....	31
Tabel 2b	Udgifter i den kommunale sektor, funktionel fordeling. Årets priser .....	32
Tabel 2c	Udgifter i den hjemmestyrede sektor, funktionel fordeling. Årets priser .....	33
Tabel 2d	Udgifter i den statslige sektor, funktionel fordeling. Årets priser .....	34
Tabel 3a	Funktionel og realøkonomisk krydsfordeling af drifts- og kapitaludgifter for offentlig forvaltning og service 2006. Årets priser .....	35
Tabel 3b	Funktionel og realøkonomisk krydsfordeling af drifts- og kapitaludgifter for den kommunale sektor 2006. Årets priser .....	37
Tabel 3c	Funktionel og realøkonomisk krydsfordeling af drifts- og kapitaludgifter for den hjemmestyrede sektor 2006. Årets priser .....	39
Tabel 3d	Funktionel og realøkonomisk krydsfordeling af drifts- og kapitaludgifter for den statslige sektor 2006. Årets priser .....	41

---

## 1. Indledning

Denne statistik belyser økonomien i den kommunale, den hjemmestyrede og den statslige sektor samt den samlede sektor for offentlige forvaltning og service i Grønland. Den udarbejdes efter retningslinjerne i de internationale nationalregnskabssystemer, hhv. *System of National Accounts 1993* (SNA 93) og *Det europæiske nationalregnskabssystem 1995* (ENS 1995). Det sikrer en høj grad af sammenlignelighed med andre lande. Dog er det vigtigt, at sammenligningen sker med lande på nogenlunde samme udviklingstrin. I denne publikation fremstilles udviklingen i Grønlands offentlige finanser gennem perioden 2002-2006.

- Analyse* Publikationen er opdelt i tre sektioner, der kan læses samlet eller hver for sig. Indledningsvis belyses i kapitel 2-5 økonomien i henholdsvis den samlede offentlige forvaltning og servicesektor, den kommunale sektor, den hjemmestyrede sektor samt den statslige sektor.
- Kilder, begreber og retningslinjer* Kildemateriale bag statistikken gennemgås i kapitel 6, mens begreber og retningslinjer ifølge de internationale nationalregnskabssystemer gennemgås i kapitel 7. Samtidig gennemgås de tabelopstillinger der anvendes i nærværende publikation, og hvorefter de offentlige udgifter og indtægter opgøres efter reale transaktionstyper (den realøkonomiske fordeling), samt efter formål (funktionel fordeling). I afsnittet om begreber og retningslinjer findes en grundig gennemgang af de to fordelinger bl.a. den nye funktionelle fordeling COFOG.
- Tabelfafsnit* Publikationen afrundes i kapitel 8 med et tabelfafsnit. Tabellerne i kapitel 8 er detaljerede udgaver af de mindre oversigter i analysen i kapitel 2-5.
- Mere information* Detaljerede elektroniske oplysninger om Grønlands offentlige finanser for perioden 1994-2006 findes i Grønlands Statistikbank på hjemmesiden [www.statgreen.gl](http://www.statgreen.gl).

## 2. Samlet offentlig forvaltning og service

- Stigende offentlige udgifter i 2006* Grønlands samlede offentlige forvaltning og servicesektor afholdt i 2006 udgifter for 7.916 mio. kr. Efter en periode med stabile offentlige udgifter, steg udgifterne i den offentlige sektor dermed 5,9 pct. i forhold til 2005, hvor de samlede offentlige udgifter var på 7.473 mio. kr.
- I oversigt 1 vises udgifterne i offentlig forvaltning og service fordelt i henhold til den funktionelle fordeling. Tabel 2a i tabelafsnittet indeholder flere detaljer.
- Social beskyttelse er et kerneområde* Udgifter til social beskyttelse udgør det største område under offentlig forvaltning og service. I 2006 steg udgifterne til social beskyttelse med 7,9 pct. til 2.074 mio. kr. Området omfatter udgifter til forsorg for familier og børn, handicappede og ældre, forebyggelse, kontante sikringsydelse, sociale institutioner mm.
- Også undervisning er et kerneområde* Undervisning er det andet helt store område under offentlig forvaltning og service. I 2006 blev der brugt 1.477 mio. kr. på undervisning. Det er en stigning på 7,4 pct. i forhold til 2005. Området omfatter folkeskolen, skoler under ungdomsuddannelserne, videregående uddannelser, voksenuddannelser, uddannelsesstøtte mm.
- Miljøbeskyttelse – en ny kategori* Beskyttelse af miljøet er en ny kategori i den funktionelle fordeling. Her samles udgifter vedr. bortskaffelse af affald og spildevand, forureningsbekæmpelse, F&U vedr. miljøbeskyttelse samt forvaltning, koordinering og overvågning af programmer til fremme af miljøbeskyttelse under varetagelse af direktoratet for Miljø og Natur. I 2006 blev der anvendt 117 mio. kr. på miljøbeskyttelse.
- Boliger og offentlige faciliteter er også en ny kategori. Her samles udgifter vedr. drift af udlejningsboliger, boligbyggeri, byggemodning, vandforsyning, gadebelysning, F&U vedr. boliger og offentlige faciliteter samt administration af boliger og offentlige faciliteter. Dog omfatter kategorien ikke afskrivninger på boligmassen (forbrug af fast realkapital). I 2006 blev der anvendt 301 mio. kr. på boliger og offentlige faciliteter.
- En aktiv rolle i erhvervslivet* Økonomiske anliggender vedr. aktiviteter på arbejdsmarkedet, landbrug, fiskeri og jagt, udvinding af råstoffer, energiudnyttelse, transport, kommunikation, samt industri, handel, turisme mm. Det offentlige spiller en aktiv rolle i erhvervslivet. Siden 2002 er udgifterne til økonomiske anliggender dog faldet jævnt. I 2006 blev der anvendt 981 mio. kr. på økonomiske anliggender. Omtrent halvdelen heraf anvendes til transport, jf. tabel 2a.

Oversigt 1. **Funktionel fordeling af drifts- og kapitaludgifter i offentlig forvaltning og service. Årets priser**

	2002	2003	2004	2005	2006
	Mio. kr.				
<b>Udgifter i alt</b> .....	<b>7.466</b>	<b>7.446</b>	<b>7.459</b>	<b>7.473</b>	<b>7.916</b>
<b>Overordnede offentlige tjenester</b> .....	<b>1.250</b>	<b>1.288</b>	<b>1.258</b>	<b>1.256</b>	<b>1.378</b>
1 Generelle offentlige tjenester .....	789	819	802	798	883
2 Forsvar .....	255	260	220	228	231
3 Offentlig orden og sikkerhed .....	206	209	235	230	264
<b>Økonomi og miljø</b> .....	<b>1.280</b>	<b>1.206</b>	<b>1.156</b>	<b>1.097</b>	<b>1.098</b>
4 Økonomiske anliggender .....	1.147	1.020	1.033	1.000	981
5 Miljøbeskyttelse .....	133	186	123	98	117
<b>Samfundsmæssige og sociale forhold</b> ....	<b>4.592</b>	<b>4.601</b>	<b>4.689</b>	<b>4.764</b>	<b>5.074</b>
6 Boliger og offentlige faciliteter .....	226	273	256	297	301
7 Sundhedsvæsen .....	864	866	898	913	944
8 Fritid, kultur og religion .....	352	313	277	257	277
9 Undervisning .....	1.266	1.268	1.348	1.375	1.477
10 Social beskyttelse .....	1.883	1.881	1.910	1.922	2.074
<b>Andre poster</b> .....	<b>344</b>	<b>351</b>	<b>355</b>	<b>356</b>	<b>367</b>
11 Ikke-funktionsfordelte udgifter .....	344	351	355	356	367

Anm. Opgørelsen er konsolideret, og overførsler mellem de offentlige delsektorer er derfor, i henhold til ENS 1995, ikke medtaget. Kapitaltilskud på 207 mio. kr. til egne kvasiselskaber i 2006 er dermed ikke indeholdt i statistikken.

I oversigt 2 vises den samlede offentlige forvaltning og servicesektors udgifter og indtægter fordelt på type i henhold til den realøkonomiske fordeling. Tabel 1a i tabelafsnittet indeholder flere detaljer.

*Overskud på  
383 mio. kr. i 2006*

Overskuddet på de offentlige finanser var på 383 mio. kr. i 2006. Til sammenligning var overskuddet i 2005 på 565 mio. kr. Der er således tale om en periode med løbende – om end aftagende – overskud på de offentlige finanser. Indtægterne steg i 2006, men det blev mere end opvejet af en stigning i udgifterne.

*Stor vækst i konsumet ...*

Udgifter til fremstilling af offentlige serviceydelser (konsumudgifter) steg med 342 mio. kr. til 5.568 mio. kr. i 2006 svarende til en stigning på 6,5 pct. En stor del af de offentlige serviceydelser dækker aflønning af offentligt ansatte, der i 2006 steg med 164 mio. kr. eller 5,4 pct. Forbrug i produktionen, der udgør en tilsvarende del af offentlige serviceydelser, steg i 2006 med 180 mio. kr. eller 7,4 pct. Det stigende forbrug er primært sket inden for sundhedsvæsenet, undervisning, social beskyttelse.

*... og stor stigning i  
investeringerne*

De samlede offentlige investeringer steg med 126 mio. kr. til 584 mio. kr. i 2006 svarende til en stigning på 27,6 pct. Den største del af kapitaludgifterne dækker faste nyinvesteringer samt køb og salg af ejendomme, der i 2006 steg med 142 mio. kr. eller 55,5 pct. I modsat retning trak kapitaloverførsler, der faldt med 15 mio. kr. eller 7,6 pct. Stigningen i de faste nyinvesteringer samt køb og salg af ejendomme skete overvejende i den kommunale sektor.

*Voksende indtægter*

De samlede offentlige indtægter steg med 261 mio. kr. til 8.299 mio. kr. i 2006. svarende til en stigning på 3,3 pct. Det skyldes primært flere indtægter personlige indkomstskatter, der udgjorde 2.754 mio. kr. i 2006.

Indtægten fra andre løbende overførsler udgjorde 4.069 mio. kr. i 2006. Det drejer sig om bloktilskud fra Danmark, EU's betaling for fiskerilicenser i grønlandske farvande, statens bidrag til miljøforbedringer og Grønlands andel af Nationalbankens overskud.

*Oversigt 2.*

#### Realøkonomisk fordeling for offentlig forvaltning og service. Årets priser

	2002	2003	2004	2005	2006
	Mio. kr.				
1. Driftsudgifter .....	6.870	6.933	7.006	7.016	7.332
1.1 Konsum i alt .....	5.098	5.237	5.319	5.226	5.568
1.2 Løbende overførsler .....	1.772	1.695	1.687	1.790	1.765
2. Kapitaludgifter .....	596	513	453	457	584
2.1 Kapitalakkumulation .....	445	352	257	256	398
2.2 Kapitaloverførsler .....	151	161	196	202	186
<b>A. Udgifter i alt .....</b>	<b>7.466</b>	<b>7.446</b>	<b>7.459</b>	<b>7.473</b>	<b>7.916</b>
3. Driftsindtægter .....	7.601	7.719	7.814	8.038	8.299
3.1 Erhvervsindtægter .....	455	465	477	475	490
3.2 Formueindtægter .....	251	208	234	339	328
3.3 Løbende skatter .....	2.404	2.459	2.563	2.594	2.754
3.4 Andre løbende overførsler .....	3.836	3.992	3.911	3.964	4.069
4. Kapitalindtægter .....	-	-	-	-	-
<b>B. Indtægter i alt .....</b>	<b>7.601</b>	<b>7.719</b>	<b>7.814</b>	<b>8.038</b>	<b>8.299</b>
<b>C. Driftsoverskud (3-1) (bruttoopsparing) ..</b>	<b>731</b>	<b>786</b>	<b>808</b>	<b>1.022</b>	<b>967</b>
<b>D. Drifts- og kapitaloverskud (B-A) (fordrings erhvervelse, netto) .....</b>	<b>135</b>	<b>273</b>	<b>355</b>	<b>565</b>	<b>383</b>

Anm. Opgørelsen er konsolideret, og overførsler mellem de offentlige delsektorer er derfor, i henhold til ENS 1995, ikke medtaget. Kapitaltilskud på 207 mio. kr. til egne kvasiselskaber i 2006 er dermed ikke indeholdt i statistikken.

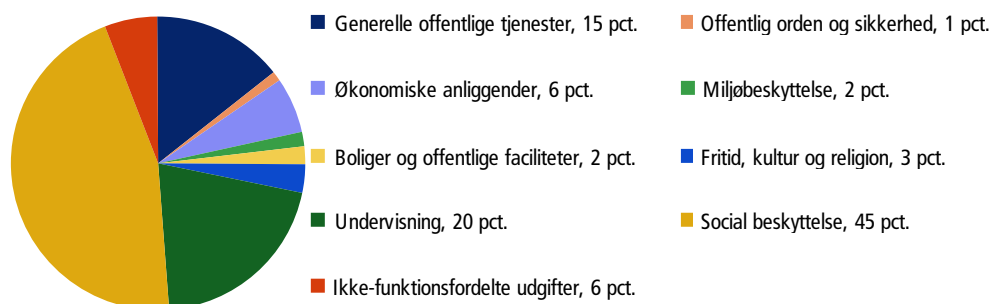
### 3. Den kommunale sektor

Stigende kommunale udgifter i 2006

Den kommunale sektor afholdt i 2006 udgifter for 3.463 mio. kr. eller knap 3,5 mia. kr. De kommunale udgifter er dermed steget med 5,7 pct. i forhold til 2005, hvor de samlede drifts- og kapitaludgifter anløb 3.275 mio. kr.

I figur 2 vises kommunernes udgifter i 2006 fordelt på den funktionelle fordeling. For et mere detaljeret indblik i den kommunale sektors udgifter efter den funktionelle fordeling henvises til tabel 2b i tabelafsnittet.

Figur 2. Funktionel fordeling af drifts- og kapitaludgifter i den kommunale sektor. 2006



Social beskyttelse udgør 45 pct. ...

Social beskyttelse er det klart største område i kommunerne, og omfatter udgifter til sociale velfærdsforanstaltninger som forsorg for familier, børn og unge, handicappede og ældre, herunder institutioner, boliger, forebyggelse mm. samt en række kontante ydelser ved sygdom, invaliditet og arbejdsløshed samt ydelser til boligsikring, revalidering, social førtidspension, pension mm. I 2006 udgjorde udgifterne til social beskyttelse 1.577 mio. kr. svarende til 45 pct. af de samlede kommunale udgifter.

... undervisning udgør 20 pct.

Undervisning er et andet vigtigt kommunalt anliggende. Udgifter til undervisning omfatter drift af kommunale skoler, ungdomsskoler, kollegier og skolehjem samt uddannelsesstøtte. I 2006 udgjorde udgifter til undervisning 705 mio. kr. svarende til 20 pct. af de samlede kommunale udgifter.

Udgifter til generelle offentlige tjenester omfatter udgifter til drift af den kommunale forvaltning, kommunal- og bygdebestyrelse, afholdelse af valg samt kommissioner, råd og nævn mm. I 2006 udgjorde udgifterne til generelle offentlige tjenester 502 mio. kr. svarende til 15 pct. af de samlede kommunale udgifter.

Miljøbeskyttelse – en ny kategori

Under den nye kategori *Miljøbeskyttelse* samles udgifter vedr. indsamling, behandling og bortskaffelse af affald og spildevand, drift af forbrændingsanlæg, modtagestationer for miljøfarligt affald mm. De samlede udgifter til miljøbeskyttelse udgjorde 63 mio. kr. i 2006 svarende til 2 pct. af de samlede kommunale udgifter.

Økonomiske anliggender vedr. aktiviteter på arbejdsmarkedet, tilskud til landbrug, fiskeri og jagt, fremstilling af el og varme, transport samt aktiviteter inden for industri, handel, turisme mm. I 2006 udgjorde økonomiske anliggender 205 mio. kr. svarende til 6 pct. af de samlede kommunale udgifter.

Det kommunale brandvæsen udgør en del af offentlig orden og sikkerhed. Driften af det kommunale brandvæsen udgjorde 40 mio. kr. i 2006 svarende til 1 pct.

I oversigt 3 gengives de kommunale udgifter og indtægter fordelt på type i henhold til den realøkonomiske fordeling. For et fuldt indblik i den kommunale sektors udgifter og indtægter efter den realøkonomiske fordeling henvises til tabel 1b i tabelafsnittet.

*Overskud på 230 mio. kr. i 2006* De kommunale finanser viste i 2006 et overskud på 230 mio. kr. Det er lavere end i 2004 og 2005, hvor overskuddet var på henholdsvis 254 mio. kr. og 258 mio. kr. Driftsoverskuddet, også kaldes bruttoopsparingen, steg med 19,8 pct. til 385 mio. kr. i 2006. Den reducerede fordringserhvervelse skyldes altså en negativ kapitalbalance, - en kombination af stigende kapitaludgifter og faldende kapitalindtægter.

*Vækst i konsumet ...* Udgifter til fremstilling af kommunale tjenesteydelser (konsumudgifter) steg med 106 mio. kr. til 2.317 mio. kr. i 2006 svarende til en stigning på 4,8 pct. Den største del af de kommunale serviceydelser dækker aflønning af kommunalt ansatte, der i 2006 steg med 52 mio. kr. til 1.567 mio. kr. Den øvrige del af de kommunale tjenesteydelser dækker forbrug af fast realkapital, forbrug i produktionen fratrukket salg af varer og tjenester. Forbrug i produktionen steg med 72 mio. kr. til 802 mio. kr.

*... og vækst i investeringerne* De kommunale investeringer steg med 58 mio. kr. til 252 mio. kr. i 2006 svarende til en stigning på 29,8 pct. Nyinvesteringer samt køb og salg af ejendomme udgør den samlede kapitalakkumulation, der i 2006 steg med 38 mio. kr. til 200 mio. kr. Kapitaloverførsler steg med 20 mio. kr. til 52 mio. kr. De kommunale kapitaloverførsler består overvejende af tilskud til opførelse af private andelsboliger samt afskrivning på personlig indkomstskat.

*Større indtægter* Finansiering af de kommunale aktiviteter sker primært via indkomstskat samt tilskud fra Grønlands Hjemmestyre. I 2006 udgjorde de løbende overførsler fra hjemmestyret til kommunerne 1.665 mio. kr. Tillægges kapitaloverførsler, modtog kommunerne i 2006 i alt 1.762 mio. kr. fra hjemmestyret svarende til 47,7 pct. af de samlede kommunale indtægter.

Oversigt 3. **Realøkonomisk fordeling for den kommunale sektor. Årets priser**

	2002	2003	2004	2005	2006
	Mio. kr.				
1. Driftsudgifter .....	2.973	3.042	3.137	3.081	3.210
1.1 Konsum i alt .....	2.150	2.208	2.287	2.211	2.317
1.2 Løbende overførsler .....	824	834	850	870	894
2. Kapitaludgifter .....	317	257	181	194	252
2.1 Kapitalakkumulation .....	305	235	151	162	200
2.2 Kapitaloverførsler .....	13	22	30	33	52
<b>A. Udgifter i alt .....</b>	<b>3.290</b>	<b>3.299</b>	<b>3.318</b>	<b>3.275</b>	<b>3.463</b>
3. Driftsindtægter .....	3.171	3.264	3.384	3.402	3.595
3.1 Erhvervsindtægter .....	242	248	257	256	266
3.2 Formueindtægter .....	44	39	47	45	58
3.3 Løbende skatter .....	1.434	1.468	1.544	1.523	1.605
3.4 Andre løbende overførsler .....	1.451	1.509	1.536	1.578	1.665
4. Kapitalindtægter .....	151	176	188	132	97
<b>B. Indtægter i alt .....</b>	<b>3.322</b>	<b>3.440</b>	<b>3.572</b>	<b>3.534</b>	<b>3.692</b>
<b>C. Driftsoverskud (3-1) (bruttoopsparing) .</b>	<b>198</b>	<b>222</b>	<b>247</b>	<b>321</b>	<b>385</b>
<b>D. Drifts- og kapitaloverskud (B-A) (fordringserhvervelse, netto) .....</b>	<b>32</b>	<b>142</b>	<b>254</b>	<b>258</b>	<b>230</b>

Anm. Opgørelsen er konsolideret, og overførsler mellem de offentlige delsektorer er derfor, i henhold til ENS 1995, ikke medtaget. Kapitaltilskud på 95 mio. kr. til egne kvasiselskaber i 2006 er dermed ikke indeholdt i statistikken.

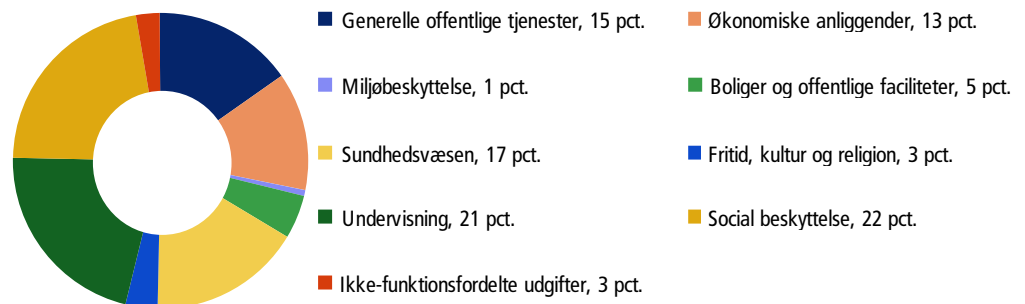


## 4. Den hjemmestyrede sektor

*Udgifterne steg i 2006* Det grønlandske hjemmestyre afholdt i 2006 udgifter for 5.600 mio. kr. eller 5,6 mia. kr. Hjemmestyrets udgifter er dermed steget 4,8 pct. siden 2005, hvor udgifterne nåede 5.343 mio. kr.

I figur 3 vises hjemmestyrets udgifter i 2006 fordelt efter den funktionelle fordeling. Tabel 2c i tabelafsnittet indeholder flere detaljer.

Figur 3. **Funktionel fordeling af drifts- og kapitaludgifter i hjemmestyret. 2006**



*Social beskyttelse vejer tungest i hjemmestyre*

Social beskyttelse er hjemmestyrets største indsatsområde. I 2006 blev 1.233 mio. kr. svarende til 22 pct. af hjemmestyrets budget anvendt til forsorg for familier, børn og unge, handicappede og ældre, herunder institutioner, boliger, forebyggelse mm. samt en række kontante ydelser til underholdsbidrag, dagpenge ved barsel, boligsikring, revalidering, bekæmpelse af sæsonledighed, social førtidspension, pension mm.

*... undervisning optager 21 pct.*

Udgifter til undervisning udgjorde 1.225 mio. kr. i 2006, hvilket svarer til 21 pct. af hjemmestyrets samlede udgifter. Heraf overføres en stor del til drift og vedligeholdelse af de kommunale skoler. Derudover afholder hjemmestyret udgifter til egne skoler, efteruddannelse, pædagogisk center, drift af institutioner under videregående og erhvervsfaglige uddannelser, universitetsparken Ilimmarfik i Nuuk, elevindkvartering, Center for Arktisk Teknologi, efteruddannelse af faglærere, uddannelsesstøtte, lokale erhvervsskoler mm.

Grønlands Hjemmestyre er ansvarlig for drift af sundhedssystemet. Hertil udgjorde udgifterne 944 mio. kr. i 2006 svarende til 17 pct. af de samlede udgifter. På det kulturelle område har Grønlands Hjemmestyre ansvar for driften af folkekirken, landsbiblioteket, nationalmuseet, Grønlands Kulturhus (Katuaq) samt Grønlands Radio (KNR). Udgifterne til fritid, kultur og religion udgjorde 174 mio. kr. i 2006 svarende til 3 pct. af de samlede udgifter.

*En aktiv rolle i erhvervslivet*

På det erhvervsøkonomiske område indtager Grønlands Hjemmestyre en aktiv rolle for virksomheder beskæftiget med handel og service og turisme samt primær-erhvervene fiskeri og fangst samt landbrug. Udgifterne til erhvervsøkonomiske forhold androg 727 mio. kr. i 2006 svarende til 13 pct. af de samlede udgifter.

Udgifter til generelle offentlige tjenester omfatter drift af den hjemmestyrede forvaltning bl.a. landstinget, landsstyret, skatte- og økonomidirektoratet, udenrigsanliggender mm. I 2006 optog udgifter til generelle offentlige tjenester 863 mio. kr. svarende til 15 pct. af de samlede udgifter. Området omfatter ligeledes udgifter til grundforskning.

I oversigt 4 vises hjemmestyrets udgifter og indtægter fordelt på type i henhold til den realøkonomiske fordeling. For fuld indsigt i den realøkonomiske fordeling henvises til tabel 1c i tabelafsnittet.

*Overskud på 153 mio. kr. i 2006* Hjemmestyret havde i 2006 et overskud på 153 mio. kr. Fordringserhvervelsen er dermed faldet i forhold til 2005, hvor overskuddet var på 307 mio. kr. Fordringserhvervelsen i de offentlige finanser må ikke forveksles med DAU-saldoen i landskassens regnskab, der ifølge Landskassens Regnskab viste et overskud på 40 mio. kr. i 2006. I afsnit 7.2 redegøres for forskellen mellem fordringserhvervelsen og DAU-saldoen.

*Vækst i konsumet ....* Udgifter til fremstilling af hjemmestyrets serviceydelser (konsumudgifter) steg med 180 mio. kr. til 2.639 mio. kr. i 2006 svarende til en stigning på 7,3 pct. En stor del af hjemmestyrets serviceydelser dækker aflønning af ansatte, der i 2006 steg med 91 mio. kr. til 1.256 mio. kr. En større del udgøres af forbrug i produktionen, der i 2006 steg med 80 mio. kr. til 1.472 mio. kr. Det stigende forbrug kan primært henføres til sundhedsvæsenet, undervisning samt afskrivning på boligstøttelån.

*... og stigende investeringer* Hjemmestyrets investeringer steg med 38 mio. kr. til 425 mio. kr. i 2006. Udgifter til faste nyinvesteringer samt køb og salg af ejendomme steg i 2006 med 126,2 pct. til 194 mio. kr. Omvendt faldt kapitaloverførslerne med 23,1 pct. til 231 mio. kr.

*Mindre stigende indtægter* Hjemmestyrets samlede indtægter steg med 104 mio. kr. til 5.754 mio. kr. i 2006 svarende til en stigning på blot 1,8 pct. Løbende skatter udgjorde 1.149 mio. kr. eller 20 pct. af de samlede indtægter i 2006. Mere end 60 pct. af hjemmestyrets indtægter består af løbende overførsler fra udlandet og den danske stat. I 2006 udgjorde de løbende overførsler 3.473 mio. kr. En betydelig del heraf føres videre til de grønlandske kommuner. I 2006 overførte hjemmestyret således 1.762 mio. kr. i drifts- og kapitaltilskud til de grønlandske kommuner.

*Oversigt 4.* **Realøkonomisk fordeling for den hjemmestyrede sektor. Årets priser**

	2002	2003	2004	2005	2006
	Mio. kr.				
1. Driftsudgifter .....	4.786	4.755	4.836	4.956	5.175
1.1 Konsum i alt .....	2.388	2.385	2.463	2.459	2.639
1.2 Løbende overførsler .....	2.398	2.369	2.372	2.497	2.536
2. Kapitaludgifter .....	428	429	458	386	425
2.1 Kapitalakkumulation .....	138	114	105	86	194
2.2 Kapitaloverførsler .....	290	316	354	301	231
<b>A. Udgifter i alt .....</b>	<b>5.214</b>	<b>5.184</b>	<b>5.294</b>	<b>5.343</b>	<b>5.600</b>
3. Driftsindtægter .....	5.317	5.315	5.395	5.649	5.754
3.1 Erhvervsindtægter .....	195	199	202	202	205
3.2 Formueindtægter .....	205	167	186	293	268
3.3 Løbende skatter .....	970	990	1.019	1.071	1.149
3.4 Andre løbende overførsler .....	3.292	3.364	3.360	3.419	3.473
4. Kapitalindtægter .....	-	-	-	-	-
<b>B. Indtægter i alt .....</b>	<b>5.317</b>	<b>5.315</b>	<b>5.395</b>	<b>5.649</b>	<b>5.754</b>
<b>C. Driftsoverskud (3-1) (bruttoopsparing) ..</b>	<b>531</b>	<b>560</b>	<b>559</b>	<b>693</b>	<b>578</b>
<b>D. Drifts- og kapitaloverskud (B-A) (fordringserhvervelse, netto) .....</b>	<b>103</b>	<b>131</b>	<b>101</b>	<b>307</b>	<b>153</b>

Anm. Opgørelsen er konsolideret, og overførsler mellem de offentlige delsektorer er derfor, i henhold til ENS 1995, ikke medtaget. Kapitaltilskud på 112 mio. kr. til egne kvasiselskaber i 2006 er dermed ikke indeholdt i statistikken.

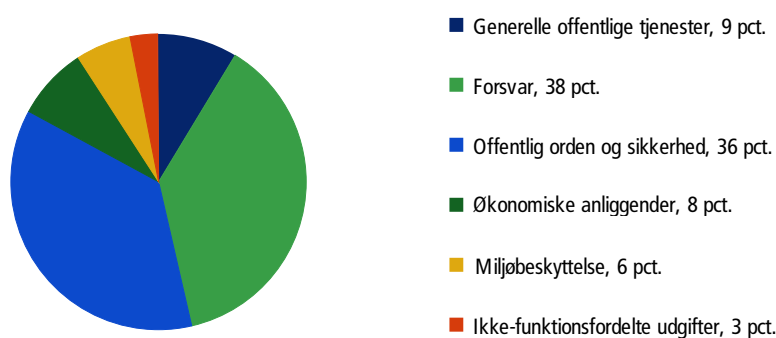
## 5. Den statslige sektor

*De statslige udgifter steg med 9 pct. i 2006*

Den statslige sektor afholdt i 2006 udgifter for 616 mio. kr. i og ved Grønland. Udgifterne i den statslige sektor er dermed steget 9 pct. siden 2005, hvor de samlede udgifter androg 564 mio. kr. Efter to år med faldende udgifter – 2004 og 2005 – steg de samlede drifts- og kapitaludgifter i den statslige sektor dermed igen.

I figur 4 vises udgifterne i den statslige sektor i 2006 fordelt på formål i henhold til den funktionelle fordeling. Tabel 2d i tabelafsnittet indeholder flere detaljer.

Figur 4. **Funktionel fordeling af drifts- og kapitaludgifter i den statslige sektor. 2006**



**Forsvar** Forsvaret af det største indsatsområde for den statslige sektor. Forsvaret omfatter Grønlands Kommando, Slædepatruljen Sirius samt fiskeriinspektion under varetagelse af søværnet og flyvevåbnet. Udgifter til forsvaret udgjorde 231 mio. kr. i 2006, hvilket svarer til 38 pct. af de samlede udgifter i den statslige sektor.<sup>1</sup>

**Politi, domstole og fængsler** Opretholdelse af offentlig orden og sikkerhed er den statslige sektors anden store indsatsområde. Det drejer sig om politi, retsvæsen samt fængsler og anstalter. I 2006 udgjorde udgifterne til offentlig orden og sikkerhed 224 mio. kr. svarende til 36 pct. af de samlede udgifter i den statslige sektor. Drift af politikorpset udgjorde 132 mio. kr. i 2006.

Blandt statens øvrige aktiviteter i Grønland kan indenfor generel administration nævnes Søfartsstyrelsen og Rigsombudet. På det erhvervsøkonomiske område relateret til fiskeri og fangst findes Danmarks Miljøundersøgelser, Fødevarer- og Fiskeridirektoratet, Danmarks Fiskeriundersøgelser samt aktiviteter forbundet med arktisk forskning. Danmarks og Grønlands Geologiske Undersøgelser (GEUS) er beskæftiget indenfor industriel råstofudvinding. Indenfor samfærdsel og kommunikation findes blandt andet Statens Luftfartsvæsen samt Dansk Meteorologisk Institut, der bl.a. driver Iscentralen i Narsarsuaq. I handels- og servicesektoren har Arbejdstilsynet bl.a. til opgave at sikre arbejdsmiljøet.

Den statslige sektors udgifter er primært konsum i form af lønninger samt forbrug i produktionen. Den realøkonomiske fordeling af indtægterne beregnes residualt, idet den statslige sektor antages at være direkte dækket af den danske stat.

<sup>1</sup> Forsvarets udgifter til fiskeriinspektion og Grønlands Kommando, herunder Slædepatruljen Sirius mm er budgettal i 2006.

## 6. Kilder

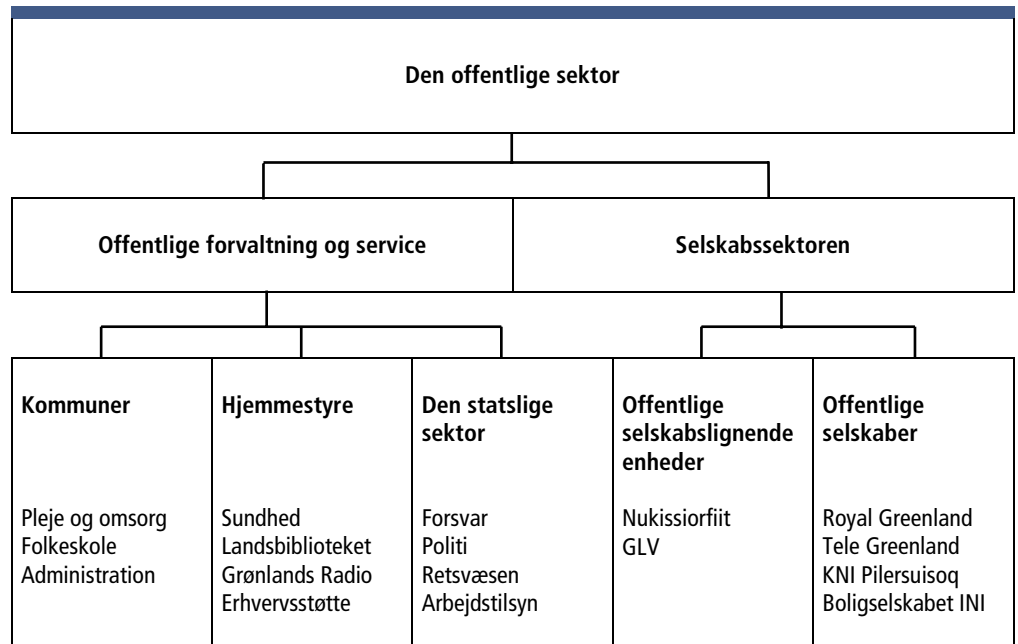
Statistikken over de offentlige finanser bygger på en række kilder, der bearbejdes og sammenstykkedes til en samlet og fuldt dækkende opgørelse over Grønlands offentlige økonomi. Hovedkilderne er de kommunale regnskaber, Landskassens regnskab samt opgørelser over de danske ministeriers udgifter vedrørende Grønland, der er opgjort af Statsministeriets Grønlandsafdeling. Endvidere anvendes en række virksomhedsregnskaber. I tilfælde hvor primærstatistiske data ikke foreligger, anvendes såkaldte imputationer. Det gælder fx opgørelsen af forbrug af fast realkapital.

## 7. Begreber og retningslinjer

Statistikken opgøres i henhold til retningslinjerne beskrevet i de internationale nationalregnskabsmanualer, dvs. *System of National Accounts 1993 (SNA 93)* og *Det Europæiske Nationalregnskabssystem (ENS 1995)*. Det danske statistiksystem over de offentlige finanser har været en væsentlig inspirationskilde for nærværende statistik. I forbindelse med implementeringen af ny funktionel fordeling har Danmarks Statistik yderligere været en vigtig partner.

Ved analyse af den offentlige økonomi er det vigtigt at holde sektorafgrænsningen klar. Sammenhængen mellem de enkelte sektorer er illustreret i nedenstående figur, der danner udgangspunkt for gennemgangen i de følgende afsnit. De i figuren anførte eksempler er ikke udtømmende.

Figur 5. Den offentlige sektor



### 7.1 Offentlig forvaltning og service

*Ikke-markedsmæssige offentlige tjenester*

Den offentlige forvaltning og servicesektor omfatter myndigheder og institutioner, der overvejende producerer ikke-markedsmæssige offentlige tjenester til kollektivt forbrug, foretager omfordelinger af samfundets indkomster og formuer, samt generelt søger at fremme den økonomiske udvikling. Ved ikke-markedsmæssige tjenester forstås de tjenester, der aktivt kontrolleres af offentlige myndigheder, og som stilles gratis til rådighed for offentligheden.

<i>Finansiering via skatter og afgifter</i>	Finansieringen af den offentlige forvaltning og servicesektor sker hovedsageligt gennem opkrævning af skatter og afgifter, til en mindre grad også gennem salg af varer og tjenester eller brugerbetaling fx i daginstitutioner.
<i>Tre offentlige delsektorer</i>	<p>Offentlig forvaltning og service i Grønlands opdeles i tre delsektorer:</p> <ul style="list-style-type: none"> <li>• Den kommunale sektor</li> <li>• Den hjemmestyrede sektor</li> <li>• Den statslige sektor i Grønland</li> </ul>
<i>Kangerlussuaq og Pituffik</i>	<i>Den kommunale sektor</i> er en samlet opgørelse af de offentlige finanser i de 18 grønlandske kommuner. Pituffik – et område udenfor den kommunale inddeling – falder inder under den hjemmestyrede sektor. Kangerlussuaq behandles tilsvarende i perioden 1999-2001. Fra januar 2002 varetages administrationen af Kangerlussuaq samt finansieringen heraf imidlertid som en bygd under Sisimiut kommune.
<i>Den statslige sektor og den danske stat</i>	Der skelnes mellem <i>den statslige sektor i Grønland</i> og <i>den danske stat</i> . Bloktilskuddet fra den danske stat til hjemmestyret indgår således i statistikken som en indtægt for hjemmestyret, men <i>ikke</i> som en udgift for <i>den statslige sektor i Grønland</i> .
<i>Kun statslige udgifter afholdt i eller ved Grønland medtages</i>	<i>Den statslige sektor i Grønland</i> omfatter den økonomiske aktivitet på områder, der stadig varetages og finansieres direkte af den danske stat. I den forbindelse bør det bemærkes, at de danske ministeriers opgørelse af udgifter i forbindelse med Grønland ofte medtager samtlige udgifter vedrørende Grønland, herunder også udgifter afholdt i Danmark. I henhold til gældende internationale retningslinjer medtages i statistikken over Grønlands offentlige finanser imidlertid kun udgifter, der er afholdt i eller ved Grønland.

## 7.2 Den offentlige del af selskabssektoren

Et særligt træk ved Grønland er det store offentlige engagement i erhvervslivet. I henhold til de internationale retningslinjer foretages en opdeling af selskaberne, idet der skelnes mellem 1) selskaber, der er en del af offentlig forvaltning og service, 2) offentlige selskabslignende enheder (kvasiselskaber) samt 3) offentlige selskaber.

<i>Selskaber under forvaltningen</i>	Et selskab regnes <i>som en del af forvaltningen</i> , såfremt en større del af driftsudgifterne dækkes ved salg af varer og tjenester, dog mindre end 50 pct. Selskabets driftsudgifter indgår som en del af det offentlige konsum opsplittet i aflønning af ansatte og forbrug i produktionen, mens selskabets indtægter indgår som salg af varer og tjenester. Eksempler på sådanne selskaber er Kanukoka, Asiaq/Misissueqqaarnerit (Grønlands Forundersøgelser) og Kalaallit Nunaat Radio (KNR).
<i>Offentlige kvasiselskaber</i>	<i>Offentlige selskabslignende enheder</i> er enheder organiseret under Hjemmestyret eller kommuner, og hvor <i>mere end 50 pct.</i> af de løbende driftsudgifter dækkes gennem salg af varer og tjenesteydelser på markedsmæssige vilkår. De benævnes ofte som offentlige kvasiselskaber. I den hjemmestyrede sektor betragtes henholdsvis Nukissiorfiit (Energiforsyningen) og Mittarfeqarfiit (Grønlands Lufthavnsvæsen) som offentlige kvasiselskaber <sup>2</sup> . I perioden 1997-2001 omfatter sektoren endvidere Amutsiviit (Grønlands Værfter) og Great Greenland. Fra 1. januar 2002 fusionerede Great Greenland med Great Greenland A/S. Det nye selskab fortsatte under navnet Great Greenland A/S.
<i>Offentlige selskaber</i>	Offentlige selskaber ejes og/eller kontrolleres af det offentlige, fx gennem aktiemajoritet, og er som regel organiseret som privatretlige enheder. Eksempler på sådanne selskaber er Royal Greenland A/S, KNI Pilersuisoq A/S, Tele Greenland A/S,

<sup>2</sup> Eksempler på størrelsen af subsidier i forhold til samlede indtægter: Nukissiorfiit (Energiforsyningen) 4 pct. og Mittarfeqarfiit (Grønlands Lufthavnsvæsen) 10 pct. Disse størrelser svinger fra år til år, dog uden at komme i nærheden af 50 pct. grænsen.

Royal Arctic Line A/S, A/S Boligselskabet INI, Great Greenland A/S samt KNI Pisiffik A/S.

*Overskud og subsidier* Offentlige kvasiselskaber og offentlige selskaber er ikke direkte omfattet af statistikken over offentlig forvaltning og service, da disse enheder efter nationalregnskabets retningslinjer indgår i selskabssektoren. I det omfang offentlig forvaltning og service dækker sådanne selskabers løbende driftsunderskud registreres nettoudgiften dog som subsidier. På samme måde vil overførsler af eventuelle overførte overskud til offentlig forvaltning og service fra sådanne selskaber registreres som overført formueindkomst.

*Kapitaltilskud* I henhold til de internationale retningslinjer skal kapitaltilskud til offentlige kvasiselskaber *ikke* medtages i en statistik over offentlige finanser, med mindre der er tale om kapitaloverførsler til et kvasiselskab organisatorisk placeret i en anden delsektor end tilskudsyderen. Således inkluderes eksempelvis kapitaltilskud fra hjemmestyret til de kommunalt ejede elværker, mens hjemmestyrets tilskud til egne kvasiselskaber som Nukissiorfiit (Grønlands Energiforsyning) udelades. Rationalet herfor er, at kapitaloverførsler til kvasiselskaber organiseret i samme offentlige delsektor som tilskudsyderen betragtes som erhvervelse af ejerandelsbeviser, og dermed som en finansiel forskydning. Såfremt et offentligt kvasiselskab sælges eller privatiseres, betragtes det som en afhændelse af ejerandelsbeviser, hvorfor indtægter fra salget heller ikke indgår i statistikken.

*Grønlandske virksomheder modtog i 2006 overførsler for 848 mio. kr.* Overførsler fra offentlig forvaltning og service til grønlandske virksomheder androg 848 mio. kr. i 2006. Heraf faldt 151 mio. kr. i form af subsidier til offentlige kvasiselskaber, mens andre virksomheder modtog 412 mio. kr. i subsidier. Kapitaltilskud til kvasiselskaber i andre sektorer samt andre virksomheder androg 78 mio. kr., mens kapitaltilskud til kvasiselskaber organiseret i samme sektor som tilskudsyderen udgjorde 207 mio. kr.

*Kapitaltilskud på 207 mio. kr. holdes udenfor statistikken* Konkret betyder det, at kapitaltilskud til offentlige kvasiselskaber på 207 mio. kr. i 2006 ikke medtages i statistikken over Grønlands offentlige finanser. Heraf overførtes 184 mio. kr. til forbedring og udvidelse af den offentlige ejede del af boligmassen, mens Grønlands Lufthavnsvesen (Mittarfeqarfiit) modtog 23 mio. kr. i kapitaltilskud af hjemmestyret.

### 7.3 Realøkonomisk fordeling

Den realøkonomiske fordeling af offentlige udgifter og indtægter har som formål at opdele aktiviteterne efter den måde, hvorpå ressourceallokeringen i økonomien påvirkes. Den realøkonomiske fordeling er forholdsvis entydig og derfor velegnet til sammenligning af sektoren for offentlig forvaltning og service på tværs af lande samt over tid.

Overordnet skelnes der mellem *driftsudgifter* og *kapitaludgifter*. Driftsudgifter er udgifter, der vedrører selve driften af den offentlige forvaltning og den deraf følgende produktion af varer og tjenesteydelser. Kapitaludgifter er udgifter, der vedrører investeringer og udbygning af kapitalapparatet i form af bygninger, maskiner o.l.

*Driftsudgifter* Driftsudgifter opdeles på *konsum* og *overførsler*, idet

- *konsum* er udgifter til forbrugs- og investeringsaktivitet, hvor det offentlige umiddelbart lægger beslag på ressourcer (varer, tjenester og arbejdskraft) i den private sektor, og herved bidrager til den samlede indkomstdannelse i samfundet.
- *overførsler* er omfordelende aktiviteter fx folkepension, hvortil der ikke knyttes ressourcer, men hvor der sker en omfordeling af formuer og indkomster mellem økonomiens forskellige sektorer.

*Kapitaludgifter* Kapitaludgifter opdeles på *kapitalakkumulation* og *kapitaloverførsler*, idet

- *kapitalakkumulation* er den offentlige forvaltning og servicesektors opbygning af kapitalapparatet i form af nyinvesteringer samt bygge- og anlægsudgifter.
- *kapitaloverførslerne* er investeringstilskud og overførsler øremærket for anlægsudgifter til andre offentlige delsektorer og virksomheder.

Sammenfattende haves således:

$$\begin{array}{r} \text{Konsum} \\ + \text{Overførsler} \\ \hline = \text{Driftsudgifter} \end{array}$$

$$\begin{array}{r} \text{Kapitalakkumulation} \\ + \text{Kapitaloverførsler} \\ \hline = \text{Kapitaludgifter} \end{array}$$

$$\begin{array}{r} \text{Driftsudgifter} \\ + \text{Kapitaludgifter} \\ \hline = \text{Drifts- og kapitaludgifter i alt} \end{array}$$

### 7.3.1 Realøkonomiske udgiftsposter

Nedenfor følger en gennemgang af posterne i den realøkonomiske opstilling af de offentlige udgifter og indtægter.

#### 1. Aflønning af ansatte

Omfatter alle betalinger og ydelser fra offentlige arbejdsgivere som betaling for ansattes arbejde, herunder også naturalieydelser som fx fri bolig, bil, telefon. Omfatter også bidrag til sociale sikringsordninger som fx pensionsbidrag.

#### 2. Forbrug af fast realkapital

Omfatter et skøn over værdiforringelsen af kapitalapparatets værdi pga. økonomisk forældelse og fysisk nedslidning af fx maskiner. Begrebet må ikke forveksles med afskrivninger i fx skattemæssig henseende.

#### 3. Forbrug i produktionen

Omfatter udgifter til køb af varer og tjenester, herunder også ekstern konsulenthjælp, der forbruges/benyttes i produktionen af offentlige ydelser.

#### 4. Sociale overførsler i naturalier

Ydelser, der produceres af private, men som købes af det offentlige og stilles til rådighed for brugerne fx gratis udlevering af medicin. Der er p.t. ikke tilstrækkelig information for opgørelse af sociale overførsler i naturalier i Grønland.

#### 5. Salg af varer og tjenester

Omfatter brugerbetaling, salg af brugt inventar, salg af konsulentydelse til private eller andre sektorer, m.v. Der er kun tale om salg af varer/tjenester, hvor der foreligger betaling og hvor køberen kan siges at indgå i transaktionen frivilligt – ellers er der tale om en skat. Offentlige kvasiselskaber eller offentlige selskabers salg af varer produceret på markedsvilkår er *ikke* medregnet i denne kategori.

#### 6. Konsum i alt

Da det offentliges tjenesteydelser stilles så godt som gratis til rådighed for befolkningen, foreligger der ingen priser til at værdiansætte produktionen med. I

praksis måles værdien af konsumet derfor som summen af omkostninger der er medgået med fradrag af indtægter fra salg af varer og tjenester:

	Aflønning af ansatte
+	Forbrug af fast realkapital
+	Forbrug i produktionen
+	<u>Sociale overførsler i naturalier</u>
-	<u>Salg af varer og tjenester</u>
=	<u>Konsum</u>

#### 7. Renter m.v.

Renteudgifter på offentlig gæld og kurstab på udstedte obligationer fordeles ud over lånets løbetid og disse andele tillægges løbende i opgørelsen af årets renteudgifter, således at der fås en retvisende billede af det offentliges samlede låneomkostninger.

#### 8. Subsidier

Omfatter de løbende overførsler i form af driftstilskud, som den offentlige forvaltning og servicesektor overfører til producenter af markedsmæssige ydelser, med henblik på at skabe arbejdspladser, samt påvirke priser og/eller lønninger.

*Til offentlige kvasiselskaber:* Omfatter subsidier til de offentlige kvasiselskaber til dækning af løbende driftsunderskud.

*Til andre selskaber:* Subsidier til offentlige og private selskaber til dækning af løbende driftsunderskud.

#### 9. Andre løbende overførsler

Løbende overførsler til andre offentlige delsektorer, husholdninger, private nonprofit institutioner Og til udlandet.

*Til andre offentlige delsektorer:* Her er tale om hjemmestyrets bloktilskud til kommunerne. Bloktilskuddet fra den danske stat er ikke indregnet her, da der som nævnt skelnes mellem *den danske stat*, og *den statslige sektor i Grønland*.

*Til sociale kasser og fonde:* Der er tale om enheder der leverer sociale ydelser, fx dagpenge, og hvor ansvaret for bidrag hertil og udbetalinger påhviler offentlig forvaltning og service. Ofte er det et lovkrav for store dele af befolkningen at indbetale til sådanne ordninger. Sociale kasser og fonde findes p.t. ikke i Grønland.

*Til husholdninger:* Primært sociale overførsler som pensioner, arbejdsløsheds-, syge- og barselsdagpenge, boligydelse, SU samt sociale sikringsydelse.

*Til private nonprofit institutioner rettet mod husholdninger:* Primært tilskud til interesseorganisationer, herunder faglige organisationer, hvor husholdningers interesser tilgodeses.

#### 10. Løbende overførsler i alt

Summen af udgiftsposterne 7-9.

#### 11. Driftsudgifter i alt

Summen af udgiftsposterne 1-9.

#### 12. Faste nyinvesteringer

Omfatter erhvervelse af fast realkapital med en forventet levetid på over ét år, fx maskiner og bygninger. Kategorien omhandler især forbrændingsanlæg, samt veje, havne og broer, der ejes af offentlige forvaltning og service.

#### 13. Køb af bygninger o.a. eksisterende investeringsgoder i øvrigt



Køb af ejendomme, hvor det vigtigste element er eksisterende bygninger og anlæg. Opgøres netto, med udgifter til køb af bygninger o.a., fratrukket indtægter ved salg af andre bygninger.

#### 14. Lagerændring

Offentlige forvaltning og service har pr. definition kun strategiske lagre fx nødhjælpslagre eller interventionslagre som overskudslagre. Alle andre køb af varer forbruges pr. definition straks og betragtes som forbrug i produktionen. Størrelsen opgøres netto som indkøb til lager fratrukket forbrug fra lager.

#### 15. Køb af jord og rettigheder

Køb af ejendomme (ikke medregnet bygninger og anlæg beliggende på grunden – disse hører under *køb af bygninger o.a.*). Medregnet her er også køb af rettigheder fx patenter, ophavsrettigheder og varemærker. Størrelsen opgøres netto fratrukket indtægt ved salg af tilsvarende.

#### 16. Kapitalakkumulation i alt

Summen af udgiftsposterne 12-15.

#### 17. Investeringstilskud og kapitaloverførsler i øvrigt

Overførsler, der er øremærkede, såsom hel eller delvis finansiering af nyinvesteringer, herunder kompensation for ødelæggelse eller beskadigelse ved naturkatastrofer o.l.

### 7.3.2 Realøkonomiske indtægtsposter

#### 1. Bruttoestindkomst

Den del af bruttofaktoringkomsten ved produktionen af offentlige ydelser, der tilfalder den offentlige forvaltning og servicesektor. Da den offentlige produktionsværdi opgøres fra omkostningssiden, svarer bruttoestindkomsten pr. definition til forbruget af fast realkapital i den offentlige forvaltning og service:

	Aflønning af ansatte
+	Forbrug af fast realkapital
+	Forbrug i produktionen
+	<u>Produktionsværdi</u>
-	<u>Forbrug i produktionen</u>
=	<u>Bruttofaktorindkomst</u>
-	<u>Forbrug af fast realkapital</u>
=	<u>Bruttoestindkomst</u>

#### 2. Udtræk af indkomst fra offentlige kvasiselskaber

Udbytte fra de udbyttegivende offentlige kvasiselskaber.

Bemærk, at det kun er de udbyttegivende kvasiselskaber, der posteres i denne kategori: Underskudsgivende offentlige kvasiselskaber posteres på udgiftssiden, under *Subsidier til offentlige kvasiselskaber*.

#### 3. Renter samt udbytter

Renteindtægter samt udbytter fra de offentlige ejede aktieselskaber.

Bemærk, at subsidier til offentligt ejede aktieselskaber posteres på udgiftssiden, under *Subsidier til andre virksomheder*.

#### 4. Indtægter fra jord og rettigheder m.v.

Den indtægt, som det offentlige via sit ejerskab af jord og rettigheder fx patenter får som modydelse for overdragelse af brugsretten.

#### 5. Produktions- og importskatter (indirekte skatter)

Skatter og afgifter, der pålægges produktionen og importen af varer og tjenester. Her medtages to underpunkter: *Importskatter* (told) er den største enkeltpost, mens *Ensfragtafgift*, der finansierede ensprissystemet, medtages for belysning af dette særlige grønlandske forhold.

6. Løbende indkomst- og formueskatter (direkte skatter)

Alle obligatoriske betalinger, som det offentlige regelmæssigt opkræver af selskaber og husholdninger; personlige indkomstskatter, selskabsskatter, samt afgifter på køretøjer, herunder snescootere.

7. Obligatoriske bidrag til sociale sikringsordninger

Findes p.t. ikke i Grønland.

8. Frivillige bidrag til sociale sikringsordninger

Findes p.t. ikke i Grønland.

9. Imputerede bidrag til sociale sikringsordninger

Findes p.t. ikke i Grønland.

10. Andre løbende overførsler:

Obligatoriske løbende bidrag fra andre offentlige delsektorer, andre indenlandske sektorer, samt udlandet. Det drejer sig primært om bloktilskud fra den danske stat til hjemmestyret, samt indtægter fra fiskerilicens i forbindelse med aftalen med EU.

11. Driftsindtægter i alt

Summen af indtægtsposterne 1-10.

12. Kapitalskatter

Skatter på formue og ejendom. Findes p.t. ikke i Grønland.

13. Andre kapitaloverførsler

Tilskud m.v. øremærket for afholdelse af anlægsudgifter.

## 7.4 Funktionel fordeling

Den funktionelle fordeling belyser det umiddelbare formål med de offentlige udgifter. Der anvendes den internationalt anerkendte klassifikation Classification of Functions of Government, COFOG. I opdelingen skelnes der overordnet mellem ti hovedgrupper af udgifter:

- Generelle offentlige tjenester
- Forsvar
- Offentlig orden og sikkerhed
- Økonomiske anliggender
- Miljøbeskyttelse
- Boliger og offentlige faciliteter
- Sundhedsvæsen
- Fritid, kultur og religion
- Undervisning
- Social beskyttelse

Hertil kommer gruppen *Andre poster*, der omfatter ikke-funktionsfordelte udgifter. De ikke-funktionsfordelte udgifter omfatter udelukkende afskrivninger på anlægsaktiver også kaldet forbrug af fast realkapital.

Nedenfor gennemgås den funktionelle fordeling med eksempler.

<i>Generelle offentlige tjenester</i>	1.1	Udøvende og lovgivende organer, skatte- og finansvæsen Udgifter til den centrale og generelle, politiske og økonomiske administration samt tilhørende enheder fx Landsstyret, Landstinget og Ombudsmandsinstitutionen.
	1.2	Økonomisk bistand til udlande Økonomisk støtte i kontanter eller naturalier til udlande,
	1.3	Generelle tjenester Personaletjenester, generelle statistiske tjenesteydelser (Grønlands Statistik), offentlige registre, drift af bygninger, offentligt drevne trykkerier, centraliserede databehandlingstjenester.
	1.4	Grundforskning og F&U inden for generelle offentlige tjenester Udgifter, lån og tilskud til grundforskning fx ASIAQ.
	1.5	Generelle offentlige tjenester mv. Udgifter til afholdelse af valg, folkeafstemninger, afskrivning på konsumposter.
	1.6	Transaktioner i forb. med offentlig gæld og overførsler af generel art Rentebetaling og emissionsomkostninger i forbindelse med offentlige lån. Overførsler af generel art mellem forskellige forvaltningsniveauer fx hjemmestyrets generelle overførsler til kommunerne.
<i>Forsvar</i>	2.1	Militært forsvar mv. Udgifter til det militære forsvar; Grønlands Kommando og Sirius-patruljen samt fiskeriinspektion.
	2.2	Civilforsvar Administration af civilforsvar samt støttetjenester for civilforsvar.
<i>Offentlig orden og sikkerhed</i>	3.1	Politi Udgifter til politi.
	3.2	Brandvæsen Udgifter til brandvæsen.
	3.3	Domstole Udgifter til retsvæsen.
	3.4	Fængsler Udgifter til fængsler og anstalter.
	3.5	Offentlig orden og sikkerhed mv. Andre udgifter til orden og sikkerhed m.v.
<i>Økonomiske anliggender</i>	4.1	Generelle anliggender inden for økonomi, handel og arbejdsmarked Udgifter vedr. eksportfremstød, handelspolitikker, generel regulering af monopoler, registrering af varemærker og ophavsret, vejrudsigt, styring af arbejdsmarked, generel erhvervsstøtte, arbejdsformidling, forbrugerinteresser,
	4.2	Landbrug, skovbrug, fiskeri og jagt Udgifter til kontrol, støtte og regulering af disse erhverv.
	4.3	Brændstof og energi Udgifter til kontrol og leverancer af el, varme og gas. Efterforskning af mineralolie- og naturgasforekomster mm.
	4.4	Råstofudvinding, fremstillingsvirk. og bygge- og anlægsvirksomhed Udgifter til kontrol, støtte og regulering af disse erhverv.

- 4.5 Transport, kommunikation og andre erhverv  
Drift, anlæg og vedligeholdelse af veje (herunder broer og tunneller), vandveje og havne (herunder istjeneste), jernbaner, lufttransport, samt anden transport (herunder kommunal drift af eller støtte til busselskaber).
- 4.6 F&U i emner inden for økonomi  
Udgifter til forskning og udviklingen inden for økonomiske anliggender.
- 4.7 Økonomiske anliggender mv.  
Øvrige udgifter til økonomiske anliggender fx generelle tilskud der ikke kan henføres til en af ovenstående sektorer.
- Miljøbeskyttelse*
- 5.1 Affalds- og spildevandshåndtering, forureningsbekæmpelse  
Udgifter til indsamling, behandling og bortskaffelse af affald. Drift og anlæg af kloakeringssystemer og spildevandshåndtering. Udgifter til beskyttelse af atmosfæren og klimaet, beskyttelse af jord og grundvand, forureningsbekæmpelse mm.
- 5.2 Beskyttelse af biodiversitet og landskab  
Udgifter til beskyttelse af dyre- og planteliv samt landskaber.
- 5.3 Miljøbeskyttelse mv.  
Øvrige udgifter til miljøbeskyttelse, generelle overførsler til miljøbeskyttelse.
- Boliger og offentlige faciliteter*
- 6.1 Boligbyggeri  
Udgifter forbundet med tilsyn, opretholdelse og forbedring af boligmassen, samt tilskud givet efter andre kriterier end husstandsindkomst boligbørnetilskud.
- 6.2 Boliger og offentlige faciliteter  
By- og egnsudvikling: Udgifter til generel byggemodning, landmåling, planlægningsinstitutioner m.v. Konstruktion og vedligeholdelse af offentlige vandværker, taphuse, rørledninger m.v. Gadebelysning, Forskning og udvikling inden for boliger og offentlige faciliteter.
- Sundhedsvæsen*
- 7.1 Medicinske produkter, apparater og udstyr  
Udgifter vedr. levering af farmaceutiske og medicinske produkter samt medicinsk udstyr som fx briller, høreapparater mm.
- 7.2 Ambulant behandling  
Individuelle sundhedstjenester vedr. almen lægehjælp, speciallægehjælp, tandbehandling samt paramedicinske ydelser fx akupunktur, forpleje mm.
- 7.3 Hospitalstjenester  
Individuelle sundhedstjenester, der falder ind under hospitalsvæsenet, pleje- og rekonvalescenthjem samt medicinske centre og fødeklinikker.
- 7.4 F&U inden for sundhedsvæsen  
Udgifter vedr. forskning og udvikling inden for sundhedsvæsenet.
- 7.5 Sundhedsvæsen mv.  
Øvrige udgifter vedr. drift af sundhedsvæsenet.
- Fritid, kultur og religion*
- 8.1 Fritids- og sportstjenester  
Anlæg og vedligeholdelse af rekreative områder; sportspladser, legepladser samt tilskud til idrætsforeninger.
- 8.2 Kulturtjenester  
Forsamlingshuse, biblioteker, museer, teatre, historiske bygninger, sangkor, kulturelle aktiviteter, radio og tv, aviser, pladeselskaber

- 8.3 Religiøse og andre organisationer  
Udgifter til drift af Folkekirken, tilskud til ungdoms- og sociale organisationer, fagforeninger, politiske partier mm.
- 8.4 Fritid, kultur og religion mv.  
Forvaltning, koordination og overvågning af overordnede politikker vedr. området. Øvrige udgifter til fritid, kultur og religion der ikke kan henføres til en af ovenstående sektorer.
- Undervisning*
  - 9.1 Folkeskolen og lign.  
Udgifter til folkeskolen, ungdoms- og efterskoler.
  - 9.2 Ungdomsuddannelsesniveau  
Udgifter til skoler under ungdomsuddannelserne fx gymnasier, handelsskoler og tekniske skoler.
  - 9.3 Højere og videregående uddannelse  
Udgifter til skoler under højere- og videregående uddannelser fx universiteter.
  - 9.4 Undervisning uden for niveauplacing  
Udgifter til skoler uden for niveauplacing fx voksen- og efteruddannelse.
  - 9.5 Undervisning mv.  
Udgifter til drift af kollegier og hjælpetjenester i forbindelse med undervisning samt administration af området.
- Social beskyttelse*
  - 10.1 Sygdom og invaliditet  
Overførsler fra det offentlige, der kompenserer for manglende eller reduceret indkomst fx sygedagpenge, revalidering, udgifter ved arbejdsprøvning og fleksjob. Drift af sociale institutioner for handicappede.
  - 10.2 Alderdom  
Overførsler fra det offentlige ved førtidspension og pension, hjælpemidler til ældre, hjemmehjælp samt drift af sociale institutioner fx alderdomshjem.
  - 10.3 Familie og børn  
Social beskyttelse i form af kontante ydelser og ydelser i naturalier til familier med børn. Barseldagpenge, børnepenge. Udgifter til sociale institutioner fx dagpleje, børnehaver, børnehjem, plejefamilier mm.
  - 10.4 Arbejdsløshed  
Overførsler fra det offentlige, der kompenserer for manglende eller reduceret indkomst ved arbejdsløshed.
  - 10.5 Bolig  
Boligsikring samt anden social beskyttelse i form af ydelser til husholdninger som hjælp til betaling af boligudgifter.
  - 10.6 Sociale ydelser i.a.n.  
Individuelle sociale ydelser til personer, som er eller risikerer at blive socialt marginaliseret fx ubemidlede, lavindkomstgrupper, alkohol- og stofmisbrugere, volds ofre mv. Udgifter til krisecentre, forebyggelse og anden offentlig hjælp.
  - 10.7 Social beskyttelse mv.  
Øvrige udgifter til social beskyttelse samt F&U inden for social beskyttelse.
- Andre poster*
  - 11. 1 Ikke-funktionsfordelte udgifter  
Forbrug af fast realkapital (svarer til bruttoestindkomst).

## 8. Tabelafsnit

Publikationens sidste del er et tabelafsnit med tabeller af større detaljeringsgrad. Tabelafsnittet indeholder følgende tabelmateriale:

### **Realøkonomisk fordeling 2002-2006:**

Tabel 1a. Udgifter og indtægter i den samlede offentlige forvaltning og servicesektor

Tabel 1b. Udgifter og indtægter i den kommunale sektor

Tabel 1c. Udgifter og indtægter i den hjemmestyrede sektor

Tabel 1d. Udgifter og indtægter i den statslige sektor

### **Funktionel fordeling 2002-2006:**

Tabel 2a. Udgifter i den samlede offentlige forvaltning og servicesektor

Tabel 2b. Udgifter i den kommunale sektor

Tabel 2c. Udgifter i den hjemmestyrede sektor

Tabel 2d. Udgifter i den statslige sektor

### **Funktionel og realøkonomisk krydsfordeling 2006:**

Tabel 3a. Udgifter i den samlede offentlige forvaltning og servicesektor

Tabel 3b. Udgifter i den kommunale sektor

Tabel 3c. Udgifter i den hjemmestyrede sektor

Tabel 3d. Udgifter i den statslige sektor

Tabel 1a.

## Udgifter i offentlig forvaltning og service, realøkonomisk fordeling. Årets priser

I	Udgifter	2002	2003	2004	2005	2006
		1.000 kr.				
1	Aflønning af ansatte .....	2.766.166	2.879.165	3.023.807	3.047.055	3.210.692
2	Forbrug af fast realkapital .....	344.304	351.099	355.169	355.864	367.294
3	Forbrug i produktionen .....	2.487.229	2.525.815	2.458.758	2.428.726	2.608.596
4	Sociale overførsler i naturalier .....	-	-	-	-	-
5	Salg af varer og tjenester .....	499.309	518.740	518.777	605.834	618.948
<b>6</b>	<b>Konsum i alt (1+2+3+4-5)</b> .....	<b>5.098.390</b>	<b>5.237.339</b>	<b>5.318.957</b>	<b>5.225.811</b>	<b>5.567.634</b>
7	Renter m.v. ....	20.040	19.245	15.802	27.098	31.399
8	Subsidier .....	653.986	592.664	569.652	624.484	563.536
8.1	Til offentlige kvasiselskaber .....	109.191	98.829	100.246	180.102	151.103
8.2	Til andre virksomheder .....	544.795	493.835	469.406	444.382	412.433
9	Andre løbende overførsler .....	1.097.637	1.083.535	1.101.329	1.138.145	1.169.844
9.1	Til andre offentlige delsektorer .....	-	-	-	-	-
9.1.1	Den statslige sektor i Grønland .....	-	-	-	-	-
9.1.2	Sociale kasser og fonde .....	-	-	-	-	-
9.1.3	Den hjemmestyrede sektor .....	-	-	-	-	-
9.1.4	Den kommunale sektor .....	-	-	-	-	-
9.2	Til husholdninger .....	962.318	957.887	979.237	1.009.119	1.051.461
9.3	Til private nonprofit institutioner .....	135.319	125.647	122.092	129.026	118.383
9.4	Til udlandet .....	-	-	-	-	-
9.4.1	Til den danske stat .....	-	-	-	-	-
9.4.2	Til Danmark i øvrigt .....	-	-	-	-	-
9.4.3	Til udland i øvrigt .....	-	-	-	-	-
<b>10</b>	<b>Løbende overførsler i alt (7+8+9)</b> .....	<b>1.771.663</b>	<b>1.695.444</b>	<b>1.686.784</b>	<b>1.789.727</b>	<b>1.764.779</b>
<b>11</b>	<b>Driftsudgifter i alt (6+10)</b> .....	<b>6.870.053</b>	<b>6.932.783</b>	<b>7.005.741</b>	<b>7.015.538</b>	<b>7.332.413</b>
12	Faste nyinvesteringer .....	459.559	351.963	256.626	254.455	368.424
13	Køb af bygninger o.a. eksisterende investeringsgoder i øvrigt .....	-15.009	196	430	1.258	29.093
14	Lagerændring .....	-	-	-	-	-
15	Køb af jord og rettigheder, netto .....	-	-	-	-	-
<b>16</b>	<b>Kapitalakkumulation i alt (12+13+14+15)</b> .....	<b>444.551</b>	<b>352.159</b>	<b>257.056</b>	<b>255.713</b>	<b>397.517</b>
17	Investeringsstilskud og kapitaloverførsler i øvrigt .....	151.468	161.050	195.786	201.731	186.395
17.1	Til offentlige kvasiselskaber .....	100.590	99.636	114.245	125.110	77.403
17.2	Til andre virksomheder .....	5.000	5.000	5.000	132	259
17.3	Til andre offentlige delsektorer .....	-	-	-	-	-
17.3.1	Den statslige sektor i Grønland .....	-	-	-	-	-
17.3.2	Sociale kasser og fonde .....	-	-	-	-	-
17.3.3	Den hjemmestyrede sektor .....	-	-	-	-	-
17.3.4	Den kommunale sektor .....	-	-	-	-	-
17.4	Til husholdninger .....	33.236	37.338	46.720	45.367	63.279
17.5	Til private nonprofit institutioner .....	12.642	19.075	29.821	31.122	45.454
17.6	Til udlandet .....	-	-	-	-	-
17.6.1	Til Danmark .....	-	-	-	-	-
17.6.2	Til udland i øvrigt .....	-	-	-	-	-
<b>18</b>	<b>Kapitaloverførsler i alt (17)</b> .....	<b>151.468</b>	<b>161.050</b>	<b>195.786</b>	<b>201.731</b>	<b>186.395</b>
<b>19</b>	<b>Kapitaludgifter (16+18)</b> .....	<b>596.019</b>	<b>513.209</b>	<b>452.842</b>	<b>457.444</b>	<b>583.912</b>
<b>20</b>	<b>Drifts- og kapitaludgifter i alt (11+19)</b> .....	<b>7.466.072</b>	<b>7.445.992</b>	<b>7.458.583</b>	<b>7.472.982</b>	<b>7.916.325</b>

Anm. Opgørelsen er konsolideret, og overførsler mellem de offentlige delsektorer er derfor, i henhold til ENS 1995, ikke medtaget. Kapitaltilskud på 207 mio. kr. til egne kvasiselskaber i 2006 er dermed ikke indeholdt i statistikken.

Tabel 1a (fortsat).

## Indtægter i offentlig forvaltning og service, realøkonomisk fordeling. Årets priser

II	Indtægter	2002	2003	2004	2005	2006
		1.000 kr.				
1	Bruttoestindkomst .....	344.304	351.099	355.169	355.864	367.294
2	Udtræk af indkomst fra offentlige kvasiselskaber .....	110.643	113.757	121.359	119.473	122.702
3	Renter samt udbytter .....	250.937	207.986	234.462	339.455	327.831
3.1	Effektive renter m.m. ....	234.102	188.519	224.163	296.641	321.058
3.2	Andre indtægter .....	16.834	19.467	10.299	42.814	6.773
4	Indtægter fra jord og rettigheder m.v. ....	-	-	-	-	-
4.1	Koncessionsafgifter .....	-	-	-	-	-
4.2	Andre rettigheder, patenter m.v. ....	-	-	-	-	-
5	Produktions- og importskatter .....	655.068	594.939	628.141	665.057	657.705
5.1	Importskatter .....	535.996	504.721	528.630	556.782	535.910
5.2	Ensfraftafgifter .....	32.948	7.506	-	-	-
5.3	Andre afgifter .....	86.124	82.712	99.510	108.275	121.795
6	Løbende indkomst- og formueskatter .....	2.403.871	2.458.571	2.563.487	2.594.062	2.754.178
7	Obligatoriske bidrag til sociale sikringsordninger .....	-	-	-	-	-
8	Frivillige bidrag til sociale sikringsordninger .....	-	-	-	-	-
9	Imputerede bidrag til sociale sikringsordninger .....	-	-	-	-	-
10	Andre løbende overførsler i alt .....	3.835.764	3.992.376	3.911.012	3.963.973	4.069.481
10.1	Fra andre offentlige delsektorer .....	-	-	-	-	-
10.1.1	Den statslige sektor i Grønland .....	-	-	-	-	-
10.1.2	De sociale kasser og fonde .....	-	-	-	-	-
10.1.3	Den hjemmestyrede sektor .....	-	-	-	-	-
10.1.4	Den kommunale sektor .....	-	-	-	-	-
10.2	Fra andre indenlandske sektorer .....	350	350	350	350	315
10.3	Fra udlandet .....	3.835.414	3.992.026	3.910.662	3.963.623	4.069.166
10.3.1	EU's institutioner .....	320.027	318.410	318.851	318.197	321.956
10.3.2	Udland i øvrigt .....	-	-	-	-	-
10.3.3	Den danske stat .....	3.515.388	3.673.616	3.591.812	3.645.426	3.747.210
10.3.3.1	Bloktilskud m.v. ....	2.972.079	3.045.210	3.040.942	3.100.362	3.151.278
10.3.3.2	Refusioner .....	543.309	628.406	550.870	545.065	595.932
11	Driftsindtægter i alt (1+2+3+4+5+6+7+8+9+10) ..	7.600.587	7.718.728	7.813.631	8.037.884	8.299.192
12	Kapitalskatter .....	-	-	-	-	-
13	Andre kapitaloverførsler .....	-	-	-	-	-
13.1	Fra andre offentlige delsektorer .....	-	-	-	-	-
13.1.1	Den statslige sektor i Grønland .....	-	-	-	-	-
13.1.2	Sociale kasser og fonde .....	-	-	-	-	-
13.1.3	Den hjemmestyrede sektor .....	-	-	-	-	-
13.1.4	Den kommunale sektor .....	-	-	-	-	-
13.2	Fra andre indenlandske sektorer .....	-	-	-	-	-
13.3	Fra udland .....	-	-	-	-	-
13.3.1	EU's institutioner .....	-	-	-	-	-
13.3.2	Udland i øvrigt .....	-	-	-	-	-
13.3.3	Den danske stat .....	-	-	-	-	-
14	Kapitalindtægter i alt (12+13) .....	-	-	-	-	-
15	Drifts- og kapitalindtægter i alt (11+14) .....	7.600.587	7.718.728	7.813.631	8.037.884	8.299.192
	Driftsoverskud = Bruttoopsparing (II.11-I.11) .....	730.535	785.944	807.890	1.022.346	966.779
	Drifts- og kapitaloverskud = Fordringerhvervelse (II.15-I.20) .....	134.515	272.735	355.048	564.902	382.867



Tabel 1b.

## Udgifter i den kommunale sektor, realøkonomisk fordeling. Årets priser

I	Udgifter	2002	2003	2004	2005	2006
		1.000 kr.				
1	Aflønning af ansatte .....	1.375.614	1.410.059	1.488.236	1.515.295	1.567.341
2	Forbrug af fast realkapital .....	189.367	193.104	195.343	195.725	202.012
3	Forbrug i produktionen .....	776.517	802.285	814.700	730.257	802.060
4	Sociale overførsler i naturalier .....	-	-	-	-	-
5	Salg af varer og tjenester .....	191.995	197.694	211.308	230.650	254.834
<b>6</b>	<b>Konsum i alt (1+2+3+4-5)</b> .....	<b>2.149.503</b>	<b>2.207.754</b>	<b>2.286.971</b>	<b>2.210.627</b>	<b>2.316.578</b>
7	Renter m.v. ....	10.985	10.663	10.851	14.449	9.676
8	Subsidier .....	31.468	31.883	34.108	32.850	42.408
8.1	Til offentlige kvasiselskaber .....	27.416	26.836	31.155	27.948	28.562
8.2	Til andre virksomheder .....	4.051	5.048	2.953	4.901	13.845
9	Andre løbende overførsler .....	781.144	791.758	804.654	822.940	841.806
9.1	Til andre offentlige delsektorer .....	-	-	-	-	-
9.1.1	Den statslige sektor i Grønland .....	-	-	-	-	-
9.1.2	Sociale kasser og fonde .....	-	-	-	-	-
9.1.3	Den hjemmestyrede sektor .....	-	-	-	-	-
9.1.4	Den kommunale sektor .....	-	-	-	-	-
9.2	Til husholdninger .....	720.853	733.646	749.544	768.273	797.250
9.3	Til private nonprofit institutioner .....	60.290	58.111	55.110	54.666	44.556
9.4	Til udlandet .....	-	-	-	-	-
9.4.1	Til den danske stat .....	-	-	-	-	-
9.4.2	Til Danmark i øvrigt .....	-	-	-	-	-
9.4.3	Til udland i øvrigt .....	-	-	-	-	-
<b>10</b>	<b>Løbende overførsler i alt (7+8+9)</b> .....	<b>823.597</b>	<b>834.304</b>	<b>849.613</b>	<b>870.239</b>	<b>893.889</b>
<b>11</b>	<b>Driftsudgifter i alt (6+10)</b> .....	<b>2.973.099</b>	<b>3.042.058</b>	<b>3.136.583</b>	<b>3.080.866</b>	<b>3.210.467</b>
12	Faste nyinvesteringer .....	304.754	234.803	150.511	160.650	203.275
13	Køb af bygninger o.a. eksisterende investeringsgoder i øvrigt .....	-126	158	420	1.174	-3.387
14	Lagerændring .....	-	-	-	-	-
15	Køb af jord og rettigheder, netto .....	-	-	-	-	-
<b>16</b>	<b>Kapitalakkumulation i alt (12+13+14+15)</b> .....	<b>304.628</b>	<b>234.961</b>	<b>150.931</b>	<b>161.824</b>	<b>199.889</b>
17	Investeringstilskud og kapitaloverførsler i øvrigt .....	12.643	21.657	30.299	32.621	52.482
17.1	Til offentlige kvasiselskaber .....	-	-	-	-	-
17.2	Til andre virksomheder .....	-	-	-	132	259
17.3	Til andre offentlige delsektorer .....	-	-	-	-	-
17.3.1	Den statslige sektor i Grønland .....	-	-	-	-	-
17.3.2	Sociale kasser og fonde .....	-	-	-	-	-
17.3.3	Den hjemmestyrede sektor .....	-	-	-	-	-
17.3.4	Den kommunale sektor .....	-	-	-	-	-
17.4	Til husholdninger .....	1	2.582	478	1.367	6.769
17.5	Til private nonprofit institutioner .....	12.642	19.075	29.821	31.122	45.454
17.6	Til udlandet .....	-	-	-	-	-
17.6.1	Til Danmark .....	-	-	-	-	-
17.6.2	Til udland i øvrigt .....	-	-	-	-	-
<b>18</b>	<b>Kapitaloverførsler i alt (17)</b> .....	<b>12.643</b>	<b>21.657</b>	<b>30.299</b>	<b>32.621</b>	<b>52.482</b>
<b>19</b>	<b>Kapitaludgifter (16+18)</b> .....	<b>317.271</b>	<b>256.618</b>	<b>181.230</b>	<b>194.444</b>	<b>252.370</b>
<b>20</b>	<b>Drifts- og kapitaludgifter i alt (11+19)</b> .....	<b>3.290.370</b>	<b>3.298.676</b>	<b>3.317.813</b>	<b>3.275.310</b>	<b>3.462.838</b>

Anm. Opgørelsen er konsolideret, og overførsler mellem de offentlige delsektorer er derfor, i henhold til ENS 1995, ikke medtaget. Kapitaltilskud på 95 mio. kr. til egne kvasiselskaber i 2006 er dermed ikke indeholdt i statistikken.

Tabel 1b (fortsat).

## Indtægter i den kommunale sektor, realøkonomisk fordeling. Årets priser

II	Indtægter	2002	2003	2004	2005	2006
		1.000 kr.				
1	Bruttoestindkomst .....	189.367	193.104	195.343	195.725	202.012
2	Udtræk af indkomst fra offentlige kvasiselskaber .....	53.075	54.843	61.680	60.262	64.123
3	Renter samt udbytter .....	43.818	39.247	46.957	45.050	58.117
3.1	Effektive renter m.m. ....	43.818	39.247	46.957	45.050	58.117
3.2	Andre indtægter .....	-	-	-	-	-
4	Indtægter fra jord og rettigheder m.v. ....	-	-	-	-	-
4.1	Koncessionsafgifter .....	-	-	-	-	-
4.2	Andre rettigheder, patenter m.v. ....	-	-	-	-	-
5	Produktions- og importskatter .....	-	-	-	-	-
5.1	Importskatter .....	-	-	-	-	-
5.2	Ensfraftafgifter .....	-	-	-	-	-
5.3	Andre afgifter .....	-	-	-	-	-
6	Løbende indkomst- og formueskatter .....	1.433.887	1.468.268	1.544.043	1.522.899	1.605.288
7	Obligatoriske bidrag til sociale sikringsordninger .....	-	-	-	-	-
8	Frivillige bidrag til sociale sikringsordninger .....	-	-	-	-	-
9	Imputerede bidrag til sociale sikringsordninger .....	-	-	-	-	-
10	Andre løbende overførsler i alt .....	1.450.705	1.508.592	1.535.514	1.577.963	1.665.446
10.1	Fra andre offentlige delsektorer .....	1.450.355	1.508.242	1.535.164	1.577.613	1.665.131
10.1.1	Den statslige sektor i Grønland .....	211	213	99	96	132
10.1.2	De sociale kasser og fonde .....	-	-	-	-	-
10.1.3	Den hjemmestyrede sektor .....	1.450.144	1.508.029	1.535.065	1.577.516	1.664.999
10.1.4	Den kommunale sektor .....	-	-	-	-	-
10.2	Fra andre indenlandske sektorer .....	350	350	350	350	315
10.3	Fra udlandet .....	-	-	-	-	-
10.3.1	EU's institutioner .....	-	-	-	-	-
10.3.2	Udland i øvrigt .....	-	-	-	-	-
10.3.3	Den danske stat .....	-	-	-	-	-
10.3.3.1	Bloktilskud m.v. ....	-	-	-	-	-
10.3.3.2	Refusioner .....	-	-	-	-	-
11	Driftsindtægter i alt (1+2+3+4+5+6+7+8+9+10) ..	3.170.851	3.264.055	3.383.537	3.401.898	3.594.987
12	Kapitalskatter .....	-	-	-	-	-
13	Andre kapitaloverførsler .....	151.054	176.178	188.292	131.706	97.354
13.1	Fra andre offentlige delsektorer .....	151.054	176.178	188.292	131.706	97.354
13.1.1	Den statslige sektor i Grønland .....	-	-	-	-	-
13.1.2	Sociale kasser og fonde .....	-	-	-	-	-
13.1.3	Den hjemmestyrede sektor .....	151.054	176.178	188.292	131.706	97.354
13.1.4	Den kommunale sektor .....	-	-	-	-	-
13.2	Fra andre indenlandske sektorer .....	-	-	-	-	-
13.3	Fra udland .....	-	-	-	-	-
13.3.1	EU's institutioner .....	-	-	-	-	-
13.3.2	Udland i øvrigt .....	-	-	-	-	-
13.3.3	Den danske stat .....	-	-	-	-	-
14	Kapitalindtægter i alt (12+13) .....	151.054	176.178	188.292	131.706	97.354
15	Drifts- og kapitalindtægter i alt (11+14) .....	3.321.905	3.440.233	3.571.830	3.533.603	3.692.341
	Driftsoverskud = Bruttoopsparing (II.11-I.11) .....	197.752	221.997	246.954	321.032	384.520
	Drifts- og kapitaloverskud = Fordringserhvervelse (II.15-I.20) .....	31.535	141.557	254.017	258.293	229.503

Tabel 1c.

## Udgifter i den hjemmestyrede sektor, realøkonomisk fordeling. Årets priser

I	Udgifter	2002	2003	2004	2005	2006
		1.000 kr.				
1	Aflønning af ansatte .....	1.022.569	1.078.950	1.147.573	1.164.859	1.256.069
2	Forbrug af fast realkapital .....	137.721	140.440	142.068	142.346	146.918
3	Forbrug i produktionen .....	1.436.525	1.359.232	1.375.393	1.391.716	1.471.783
4	Sociale overførsler i naturalier .....	-	-	-	-	-
5	Salg af varer og tjenester .....	209.121	193.261	201.676	239.598	235.276
<b>6</b>	<b>Konsum i alt (1+2+3+4-5)</b> .....	<b>2.387.694</b>	<b>2.385.360</b>	<b>2.463.357</b>	<b>2.459.322</b>	<b>2.639.493</b>
7	Renter m.v. ....	9.054	8.583	4.952	12.648	21.723
8	Subsidier .....	622.518	560.781	535.545	591.634	521.128
8.1	Til offentlige kvasiselskaber .....	81.775	71.994	69.092	152.154	122.540
8.2	Til andre virksomheder .....	540.743	488.787	466.453	439.481	398.588
9	Andre løbende overførsler .....	1.766.638	1.799.806	1.831.740	1.892.722	1.993.038
9.1	Til andre offentlige delsektorer .....	1.450.144	1.508.029	1.535.065	1.577.516	1.664.999
9.1.1	Den statslige sektor i Grønland .....	-	-	-	-	-
9.1.2	Sociale kasser og fonde .....	-	-	-	-	-
9.1.3	Den hjemmestyrede sektor .....	-	-	-	-	-
9.1.4	Den kommunale sektor .....	1.450.144	1.508.029	1.535.065	1.577.516	1.664.999
9.2	Til husholdninger .....	241.465	224.241	229.693	240.846	254.211
9.3	Til private nonprofit institutioner .....	75.028	67.536	66.982	74.360	73.828
9.4	Til udlandet .....	-	-	-	-	-
9.4.1	Til den danske stat .....	-	-	-	-	-
9.4.2	Til Danmark i øvrigt .....	-	-	-	-	-
9.4.3	Til udland i øvrigt .....	-	-	-	-	-
<b>10</b>	<b>Løbende overførsler i alt (7+8+9)</b> .....	<b>2.398.210</b>	<b>2.369.169</b>	<b>2.372.236</b>	<b>2.497.004</b>	<b>2.535.889</b>
<b>11</b>	<b>Driftsudgifter i alt (6+10)</b> .....	<b>4.785.905</b>	<b>4.754.529</b>	<b>4.835.593</b>	<b>4.956.326</b>	<b>5.175.382</b>
12	Faste nyinvesteringer .....	153.185	113.694	104.667	85.508	161.094
13	Køb af bygninger o.a. eksisterende investeringsgoder i øvrigt .....	-14.882	38	10	85	32.480
14	Lagerændring .....	-	-	-	-	-
15	Køb af jord og rettigheder, netto .....	-	-	-	-	-
<b>16</b>	<b>Kapitalakkumulering i alt (12+13+14+15)</b> .....	<b>138.303</b>	<b>113.732</b>	<b>104.677</b>	<b>85.593</b>	<b>193.574</b>
17	Investeringsstilskud og kapitaloverførsler i øvrigt .....	289.879	315.571	353.780	300.816	231.267
17.1	Til offentlige kvasiselskaber .....	100.590	99.636	114.245	125.110	77.403
17.2	Til andre virksomheder .....	5.000	5.000	5.000	-	-
17.3	Til andre offentlige delsektorer .....	151.054	176.178	188.292	131.706	97.354
17.3.1	Den statslige sektor i Grønland .....	-	-	-	-	-
17.3.2	Sociale kasser og fonde .....	-	-	-	-	-
17.3.3	Den hjemmestyrede sektor .....	-	-	-	-	-
17.3.4	Den kommunale sektor .....	151.054	176.178	188.292	131.706	97.354
17.4	Til husholdninger .....	33.235	34.757	46.242	44.000	56.510
17.5	Til private nonprofit institutioner .....	-	-	-	-	-
17.6	Til udlandet .....	-	-	-	-	-
17.6.1	Til Danmark .....	-	-	-	-	-
17.6.2	Til udland i øvrigt .....	-	-	-	-	-
<b>18</b>	<b>Kapitaloverførsler i alt (17)</b> .....	<b>289.879</b>	<b>315.571</b>	<b>353.780</b>	<b>300.816</b>	<b>231.267</b>
<b>19</b>	<b>Kapitaludgifter (16+18)</b> .....	<b>428.182</b>	<b>429.303</b>	<b>458.457</b>	<b>386.408</b>	<b>424.841</b>
<b>20</b>	<b>Drifts- og kapitaludgifter i alt (11+19)</b> .....	<b>5.214.087</b>	<b>5.183.833</b>	<b>5.294.051</b>	<b>5.342.734</b>	<b>5.600.224</b>

Anm. Opgørelsen er konsolideret, og overførsler mellem de offentlige delsektorer er derfor, i henhold til ENS 1995, ikke medtaget. Kapitaltilskud på 112 mio. kr. til egne kvasiselskaber i 2006 er dermed ikke indeholdt i statistikken.

Tabel 1c (fortsat).

## Indtægter i den hjemmestyrede sektor, realøkonomisk fordeling. Årets priser

II	Indtægter	2002	2003	2004	2005	2006
		1.000 kr.				
1	Bruttoestindkomst .....	137.721	140.440	142.068	142.346	146.918
2	Udtræk af indkomst fra offentlige kvasiselskaber .....	57.569	58.914	59.678	59.212	58.579
3	Renter samt udbytter .....	204.619	166.796	185.959	293.007	268.262
3.1	Effektive renter m.m. ....	187.784	147.329	175.659	250.193	261.489
3.2	Andre indtægter .....	16.834	19.467	10.299	42.814	6.773
4	Indtægter fra jord og rettigheder m.v. ....	-	-	-	-	-
4.1	Koncessionsafgifter .....	-	-	-	-	-
4.2	Andre rettigheder, patenter m.v. ....	-	-	-	-	-
5	Produktions- og importskatter .....	655.068	594.939	628.141	665.057	657.705
5.1	Importskatter .....	535.996	504.721	528.630	556.782	535.910
5.2	Ensfraftafgifter .....	32.948	7.506	-	-	-
5.3	Andre afgifter .....	86.124	82.712	99.510	108.275	121.795
6	Løbende indkomst- og formueskatter .....	969.985	990.302	1.019.444	1.071.164	1.148.890
7	Obligatoriske bidrag til sociale sikringsordninger .....	-	-	-	-	-
8	Frivillige bidrag til sociale sikringsordninger .....	-	-	-	-	-
9	Imputerede bidrag til sociale sikringsordninger .....	-	-	-	-	-
10	Andre løbende overførsler i alt .....	3.292.106	3.363.620	3.359.793	3.418.559	3.473.234
10.1	Fra andre offentlige delsektorer .....	-	-	-	-	-
10.1.1	Den statslige sektor i Grønland .....	-	-	-	-	-
10.1.2	De sociale kasser og fonde .....	-	-	-	-	-
10.1.3	Den hjemmestyrede sektor .....	-	-	-	-	-
10.1.4	Den kommunale sektor .....	-	-	-	-	-
10.2	Fra andre indenlandske sektorer .....	-	-	-	-	-
10.3	Fra udlandet .....	3.292.106	3.363.620	3.359.793	3.418.559	3.473.234
10.3.1	EU's institutioner .....	320.027	318.410	318.851	318.197	321.956
10.3.2	Udland i øvrigt .....	-	-	-	-	-
10.3.3	Den danske stat .....	2.972.079	3.045.210	3.040.942	3.100.362	3.151.278
10.3.3.1	Bloktilskud m.v. ....	2.972.079	3.045.210	3.040.942	3.100.362	3.151.278
10.3.3.2	Refusioner .....	-	-	-	-	-
11	Driftsindtægter i alt (1+2+3+4+5+6+7+8+9+10) ..	5.317.067	5.315.011	5.395.082	5.649.343	5.753.587
12	Kapitalskatter .....	-	-	-	-	-
13	Andre kapitaloverførsler .....	-	-	-	-	-
13.1	Fra andre offentlige delsektorer .....	-	-	-	-	-
13.1.1	Den statslige sektor i Grønland .....	-	-	-	-	-
13.1.2	Sociale kasser og fonde .....	-	-	-	-	-
13.1.3	Den hjemmestyrede sektor .....	-	-	-	-	-
13.1.4	Den kommunale sektor .....	-	-	-	-	-
13.2	Fra andre indenlandske sektorer .....	-	-	-	-	-
13.3	Fra udland .....	-	-	-	-	-
13.3.1	EU's institutioner .....	-	-	-	-	-
13.3.2	Udland i øvrigt .....	-	-	-	-	-
13.3.3	Den danske stat .....	-	-	-	-	-
14	Kapitalindtægter i alt (12+13) .....	-	-	-	-	-
15	Drifts- og kapitalindtægter i alt (11+14) .....	5.317.067	5.315.011	5.395.082	5.649.343	5.753.587
	Driftsoverskud = Bruttoopsparing (II.11-I.11) .....	531.162	560.481	559.489	693.017	578.205
	Drifts- og kapitaloverskud = Fordringerhvervelse (II.15-I.20) .....	102.980	131.178	101.031	306.609	153.363

Tabel 1d.

## Udgifter i den statslige sektor, realøkonomisk fordeling. Årets priser

I	Udgifter	2002	2003	2004	2005	2006
		1.000 kr.				
1	Aflønning af ansatte .....	367.983	390.156	387.998	366.901	387.282
2	Forbrug af fast realkapital .....	17.215	17.555	17.758	17.793	18.365
3	Forbrug i produktionen .....	274.188	364.298	268.665	306.753	334.754
4	Sociale overførsler i naturalier .....	-	-	-	-	-
5	Salg af varer og tjenester .....	98.193	127.784	105.793	135.586	128.838
<b>6</b>	<b>Konsum i alt (1+2+3+4-5)</b> .....	<b>561.193</b>	<b>644.225</b>	<b>568.629</b>	<b>555.862</b>	<b>611.563</b>
7	Renter m.v. ....	-	-	-	-	-
8	Subsidier .....	-	-	-	-	-
8.1	Til offentlige kvasiselskaber .....	-	-	-	-	-
8.2	Til andre virksomheder .....	-	-	-	-	-
9	Andre løbende overførsler .....	211	213	99	96	132
9.1	Til andre offentlige delsektorer .....	211	213	99	96	132
9.1.1	Den statslige sektor i Grønland .....	-	-	-	-	-
9.1.2	Sociale kasser og fonde .....	-	-	-	-	-
9.1.3	Den hjemmestyrede sektor .....	-	-	-	-	-
9.1.4	Den kommunale sektor .....	211	213	99	96	132
9.2	Til husholdninger .....	-	-	-	-	-
9.3	Til private nonprofit institutioner .....	-	-	-	-	-
9.4	Til udlandet .....	-	-	-	-	-
9.4.1	Til den danske stat .....	-	-	-	-	-
9.4.2	Til Danmark i øvrigt .....	-	-	-	-	-
9.4.3	Til udland i øvrigt .....	-	-	-	-	-
<b>10</b>	<b>Løbende overførsler i alt (7+8+9)</b> .....	<b>211</b>	<b>213</b>	<b>99</b>	<b>96</b>	<b>132</b>
<b>11</b>	<b>Driftsudgifter i alt (6+10)</b> .....	<b>561.404</b>	<b>644.438</b>	<b>568.728</b>	<b>555.959</b>	<b>611.695</b>
12	Faste nyinvesteringer .....	1.620	3.466	1.448	8.297	4.054
13	Køb af bygninger o.a. eksisterende investeringsgoder i øvrigt .....	-	-	-	-	-
14	Lagerændring .....	-	-	-	-	-
15	Køb af jord og rettigheder, netto .....	-	-	-	-	-
<b>16</b>	<b>Kapitalakkumulation i alt (12+13+14+15)</b> .....	<b>1.620</b>	<b>3.466</b>	<b>1.448</b>	<b>8.297</b>	<b>4.054</b>
17	Investeringstilskud og kapitaloverførsler i øvrigt .....	-	-	-	-	-
17.1	Til offentlige kvasiselskaber .....	-	-	-	-	-
17.2	Til andre virksomheder .....	-	-	-	-	-
17.3	Til andre offentlige delsektorer .....	-	-	-	-	-
17.3.1	Den statslige sektor i Grønland .....	-	-	-	-	-
17.3.2	Sociale kasser og fonde .....	-	-	-	-	-
17.3.3	Den hjemmestyrede sektor .....	-	-	-	-	-
17.3.4	Den kommunale sektor .....	-	-	-	-	-
17.4	Til husholdninger .....	-	-	-	-	-
17.5	Til private nonprofit institutioner .....	-	-	-	-	-
17.6	Til udlandet .....	-	-	-	-	-
17.6.1	Til Danmark .....	-	-	-	-	-
17.6.2	Til udland i øvrigt .....	-	-	-	-	-
<b>18</b>	<b>Kapitaloverførsler i alt (17)</b> .....	<b>-</b>	<b>-</b>	<b>-</b>	<b>-</b>	<b>-</b>
<b>19</b>	<b>Kapitaludgifter (16+18)</b> .....	<b>1.620</b>	<b>3.466</b>	<b>1.448</b>	<b>8.297</b>	<b>4.054</b>
<b>20</b>	<b>Drifts- og kapitaludgifter i alt (11+19)</b> .....	<b>563.024</b>	<b>647.904</b>	<b>570.175</b>	<b>564.256</b>	<b>615.749</b>

Tabel 1d (fortsat).

## Indtægter i den statslige sektor, realøkonomisk fordeling. Årets priser

II	Indtægter	2002	2003	2004	2005	2006
		1.000 kr.				
1	Bruttoestindkomst .....	17.215	17.555	17.758	17.793	18.365
2	Udtræk af indkomst fra offentlige kvasiselskaber .....	-	-	-	-	-
3	Renter samt udbytter .....	2.500	1.943	1.547	1.398	1.452
3.1	Effektive renter m.m. ....	2.500	1.943	1.547	1.398	1.452
3.2	Andre indtægter .....	-	-	-	-	-
4	Indtægter fra jord og rettigheder m.v. ....	-	-	-	-	-
4.1	Koncessionsafgifter .....	-	-	-	-	-
4.2	Andre rettigheder, patenter m.v. ....	-	-	-	-	-
5	Produktions- og importskatter .....	-	-	-	-	-
5.1	Importskatter .....	-	-	-	-	-
5.2	Ensfraftafgifter .....	-	-	-	-	-
5.3	Andre afgifter .....	-	-	-	-	-
6	Løbende indkomst- og formueskatter .....	-	-	-	-	-
7	Obligatoriske bidrag til sociale sikringsordninger .....	-	-	-	-	-
8	Frivillige bidrag til sociale sikringsordninger .....	-	-	-	-	-
9	Imputerede bidrag til sociale sikringsordninger .....	-	-	-	-	-
10	Andre løbende overførsler i alt .....	543.309	628.406	550.870	545.065	595.932
10.1	Fra andre offentlige delsektorer .....	-	-	-	-	-
10.1.1	Den statslige sektor i Grønland .....	-	-	-	-	-
10.1.2	De sociale kasser og fonde .....	-	-	-	-	-
10.1.3	Den hjemmestyrede sektor .....	-	-	-	-	-
10.1.4	Den kommunale sektor .....	-	-	-	-	-
10.2	Fra andre indenlandske sektorer .....	-	-	-	-	-
10.3	Fra udlandet .....	543.309	628.406	550.870	545.065	595.932
10.3.1	EU's institutioner .....	-	-	-	-	-
10.3.2	Udland i øvrigt .....	-	-	-	-	-
10.3.3	Den danske stat .....	543.309	628.406	550.870	545.065	595.932
10.3.3.1	Bloktilskud m.v. ....	-	-	-	-	-
10.3.3.2	Refusioner .....	543.309	628.406	550.870	545.065	595.932
11	Driftsindtægter i alt (1+2+3+4+5+6+7+8+9+10) ..	563.024	647.904	570.175	564.256	615.749
12	Kapitalskatter .....	-	-	-	-	-
13	Andre kapitaloverførsler .....	-	-	-	-	-
13.1	Fra andre offentlige delsektorer .....	-	-	-	-	-
13.1.1	Den statslige sektor i Grønland .....	-	-	-	-	-
13.1.2	Sociale kasser og fonde .....	-	-	-	-	-
13.1.3	Den hjemmestyrede sektor .....	-	-	-	-	-
13.1.4	Den kommunale sektor .....	-	-	-	-	-
13.2	Fra andre indenlandske sektorer .....	-	-	-	-	-
13.3	Fra udland .....	-	-	-	-	-
13.3.1	EU's institutioner .....	-	-	-	-	-
13.3.2	Udland i øvrigt .....	-	-	-	-	-
13.3.3	Den danske stat .....	-	-	-	-	-
14	Kapitalindtægter i alt (12+13) .....	-	-	-	-	-
15	Drifts- og kapitalindtægter i alt (11+14) .....	563.024	647.904	570.175	564.256	615.749
	Driftsoverskud = Bruttoopsparing (II.11-I.11) .....	1.620	3.466	1.448	8.297	4.054
	Drifts- og kapitaloverskud = Fordringserhvervelse (II.15-I.20) .....	-	-	-	-	-

Tabel 2a.

## Udgifter i offentlig forvaltning og service, funktionel fordeling. Årets priser

		2002	2003	2004	2005	2006
		1.000 kr.				
<b>1-11</b>	<b>I alt</b>	<b>7.466.072</b>	<b>7.445.992</b>	<b>7.458.583</b>	<b>7.472.982</b>	<b>7.916.325</b>
<b>1.</b>	<b>Generelle offentlig tjenester</b>	<b>789.489</b>	<b>819.175</b>	<b>802.304</b>	<b>797.893</b>	<b>882.752</b>
1.1	Udøvende og lovgivende organer, skatte- og finansvæsen	641.740	657.758	656.966	629.507	691.690
1.2	Økonomisk bistand til udlande	-	330	1.120	-	343
1.3	Generelle tjenester	58.094	62.250	49.996	53.158	68.832
1.4	Grundforskning og F & U inden for generelle offentlige tjenester	53.968	56.900	60.518	64.931	62.899
1.5	Generelle offentlige tjenester mv.	16.408	23.613	18.683	22.058	25.601
1.6	Transaktioner i forb. med offentlig gæld og overførsler af generel art	19.279	18.325	15.022	28.239	33.386
<b>2.</b>	<b>Forsvar</b>	<b>254.552</b>	<b>260.178</b>	<b>220.455</b>	<b>227.667</b>	<b>231.234</b>
2.1	Militært forsvar mv.	254.552	260.178	220.455	227.667	231.234
2.2	Civilforsvar	-	-	-	-	-
<b>3.</b>	<b>Offentlig orden og sikkerhed</b>	<b>205.953</b>	<b>208.557</b>	<b>235.310</b>	<b>230.001</b>	<b>263.531</b>
3.1	Politi	100.179	102.897	118.232	108.789	131.746
3.2	Brandvæsen	37.324	37.344	35.551	35.788	39.775
3.3	Domstole	37.719	36.329	41.326	41.921	40.042
3.4	Fængsler	30.732	31.987	40.201	43.504	51.968
3.5	Offentlig orden og sikkerhed mv.	-	-	-	-	-
<b>4.</b>	<b>Økonomiske anliggender</b>	<b>1.146.871</b>	<b>1.019.506</b>	<b>1.033.341</b>	<b>999.874</b>	<b>981.057</b>
4.1	Generelle anliggender indenfor økonomi, handel og arbejdsmarked	56.940	51.292	53.463	53.342	66.090
4.2	Landbrug, skovbrug, fiskeri og jagt	172.683	115.344	128.078	119.294	113.684
4.3	Brændstof og energi	128.157	93.261	106.338	139.827	127.350
4.4	Råstofudvinding, fremstillingsvirk. og bygge- og anlægsvirk.	134.072	90.188	85.023	70.672	68.341
4.5	Transport, kommunikation og andre erhverv	591.390	582.812	564.947	530.924	513.946
4.6	F & U i emner inden for økonomi	38.990	40.690	37.509	40.380	40.992
4.7	Økonomiske anliggender mv.	24.639	45.919	57.983	45.435	50.655
<b>5.</b>	<b>Miljøbeskyttelse</b>	<b>133.297</b>	<b>186.355</b>	<b>122.723</b>	<b>97.598</b>	<b>116.844</b>
5.1	Affalds- og spildevandshåndtering, forureningsbekæmpelse	106.922	85.285	67.452	45.729	58.908
5.2	Beskyttelse af biodiversitet og landskab	-	-	-	-	-
5.3	Miljøbeskyttelse mv.	26.375	101.070	55.270	51.869	57.937
<b>6.</b>	<b>Boliger og offentlige faciliteter</b>	<b>226.472</b>	<b>273.237</b>	<b>256.483</b>	<b>297.407</b>	<b>300.834</b>
6.1	Boligbyggeri	109.696	146.571	156.304	205.353	184.718
6.2	By- og egnsudvikling	39.032	44.264	11.660	6.043	2.134
6.3	Boliger og offentlige faciliteter mv.	77.744	82.402	88.518	86.011	113.983
<b>7.</b>	<b>Sundhedsvæsen</b>	<b>863.613</b>	<b>865.748</b>	<b>897.696</b>	<b>912.564</b>	<b>943.895</b>
7.1	Medicinske produkter, apparater og udstyr	-	-	-	-	21.068
7.2	Ambulant behandling	478.236	477.508	490.123	486.738	466.980
7.3	Hospitalstjenester	354.991	358.409	363.959	376.988	408.457
7.4	F & U inden for sundhedsvæsen	-	-	-	-	-
7.5	Sundhedsvæsen mv.	30.386	29.832	43.614	48.838	47.390
<b>8.</b>	<b>Fritid, kultur og religion</b>	<b>352.333</b>	<b>312.958</b>	<b>277.139</b>	<b>256.920</b>	<b>277.234</b>
8.1	Fritids- og sportstjenester	115.467	79.742	44.066	33.704	35.715
8.2	Kultur-tjenester	153.690	143.584	147.567	144.560	165.003
8.3	Religiøse og andre organisationer	49.927	47.304	55.409	52.200	52.343
8.4	Fritid, kultur og religion mv.	33.249	42.329	30.098	26.457	24.173
<b>9.</b>	<b>Undervisning</b>	<b>1.265.792</b>	<b>1.268.300</b>	<b>1.347.827</b>	<b>1.375.339</b>	<b>1.477.217</b>
9.1	Folkeskolen og lign.	670.013	689.789	758.748	741.969	749.707
9.2	Ungdomsuddannelsesniveau	343.949	347.956	330.385	270.161	337.118
9.3	Højere og videregående uddannelse	136.363	107.418	116.390	195.447	221.570
9.4	Undervisning uden for niveauplacering	33.496	33.666	33.091	58.737	63.347
9.5	Undervisning mv.	81.972	89.470	109.213	109.025	105.474
<b>10.</b>	<b>Social beskyttelse</b>	<b>1.883.396</b>	<b>1.880.878</b>	<b>1.910.136</b>	<b>1.921.854</b>	<b>2.074.433</b>
10.1	Sygdom og invaliditet	269.771	288.856	284.634	304.622	341.296
10.2	Alderdom	667.680	674.842	695.630	690.739	724.106
10.3	Familie og børn	502.663	524.294	556.901	577.790	641.277
10.4	Arbejdsløshed	40.491	35.395	26.415	22.954	25.867
10.5	Bolig	259.090	212.039	200.406	162.774	203.020
10.6	Sociale ydelser i.a.n.	124.753	129.797	126.376	141.028	113.516
10.7	Social beskyttelse mv.	18.948	15.655	19.773	21.948	25.352
<b>11.</b>	<b>Andre poster</b>	<b>344.304</b>	<b>351.099</b>	<b>355.169</b>	<b>355.864</b>	<b>367.294</b>
11.1	Ikke-funktionsfordelte udgifter	344.304	351.099	355.169	355.864	367.294

Anm. Opgørelsen er konsolideret, og overførsler mellem de offentlige delsektorer er derfor, i henhold til ENS 1995, ikke medtaget. Kapitaltilskud på 207 mio. kr. til egne kvasiselskaber i 2006 er dermed ikke indeholdt i statistikken.



Tabel 2b.

## Udgifter i den kommunale sektor, funktionel fordeling. Årets priser

		2002	2003	2004	2005	2006
		1.000 kr.				
<b>1-11</b>	<b>I alt</b>	<b>3.290.370</b>	<b>3.298.676</b>	<b>3.317.813</b>	<b>3.275.310</b>	<b>3.462.838</b>
<b>1.</b>	<b>Generelle offentlige tjenester</b>	<b>483.128</b>	<b>496.758</b>	<b>489.468</b>	<b>488.756</b>	<b>502.281</b>
1.1	Udøvende og lovgivende organer, skatte- og finansvæsen	456.647	463.183	460.203	453.267	466.897
1.2	Økonomisk bistand til udlande	-	-	-	-	-
1.3	Generelle tjenester	75	55	-7	11	162
1.4	Grundforskning og F & U inden for generelle offentlige tjenester	-	-	-	-	-
1.5	Generelle offentlige tjenester mv.	16.053	23.490	18.633	21.208	25.501
1.6	Transaktioner i forb. med offentlig gæld og overførsler af generel art	10.353	10.031	10.639	14.269	9.721
<b>2.</b>	<b>Forsvar</b>	-	-	-	-	-
2.1	Militært forsvar mv.	-	-	-	-	-
2.2	Civilforsvar	-	-	-	-	-
<b>3.</b>	<b>Offentlig orden og sikkerhed</b>	<b>37.324</b>	<b>37.344</b>	<b>35.551</b>	<b>35.788</b>	<b>39.775</b>
3.1	Politi	-	-	-	-	-
3.2	Brandvæsen	37.324	37.344	35.551	35.788	39.775
3.3	Domstole	-	-	-	-	-
3.4	Fængsler	-	-	-	-	-
3.5	Offentlig orden og sikkerhed mv.	-	-	-	-	-
<b>4.</b>	<b>Økonomiske anliggender</b>	<b>201.640</b>	<b>196.185</b>	<b>217.581</b>	<b>203.300</b>	<b>205.085</b>
4.1	Generelle anliggender indenfor økonomi, handel og arbejdsmarked	14.286	13.316	13.516	11.543	18.904
4.2	Landbrug, skovbrug, fiskeri og jagt	2.296	2.312	1.742	825	1.227
4.3	Brændstof og energi	1.211	1.193	1.932	3.127	3.478
4.4	Råstofudvinding, fremstillingsvirk. og bygge- og anlægsvirk.	71.485	60.264	71.282	68.646	66.416
4.5	Transport, kommunikation og andre erhverv	98.210	102.699	107.287	102.569	101.301
4.6	F & U i emner inden for økonomi	-	-	-	-	-
4.7	Økonomiske anliggender mv.	14.152	16.402	21.822	16.591	13.759
<b>5.</b>	<b>Miljøbeskyttelse</b>	<b>108.657</b>	<b>86.341</b>	<b>69.397</b>	<b>47.643</b>	<b>63.338</b>
5.1	Affalds- og spildevandshåndtering, forureningsbekæmpelse	106.564	84.388	66.941	45.287	58.477
5.2	Beskyttelse af biodiversitet og landskab	-	-	-	-	-
5.3	Miljøbeskyttelse mv.	2.093	1.953	2.456	2.356	4.861
<b>6.</b>	<b>Boliger og offentlige faciliteter</b>	<b>89.262</b>	<b>91.791</b>	<b>64.675</b>	<b>50.962</b>	<b>64.918</b>
6.1	Boligbyggeri	43.515	42.184	50.315	41.225	56.704
6.2	By- og egnsudvikling	40.300	43.957	9.557	5.751	1.716
6.3	Boliger og offentlige faciliteter mv.	5.446	5.649	4.802	3.986	6.498
<b>7.</b>	<b>Sundhedsvæsen</b>	-	-	-	-	-
7.1	Medicinske produkter, apparater og udstyr	-	-	-	-	-
7.2	Ambulant behandling	-	-	-	-	-
7.3	Hospitalstjenester	-	-	-	-	-
7.4	F & U inden for sundhedsvæsen	-	-	-	-	-
7.5	Sundhedsvæsen mv.	-	-	-	-	-
<b>8.</b>	<b>Fritid, kultur og religion</b>	<b>164.836</b>	<b>126.743</b>	<b>96.748</b>	<b>82.865</b>	<b>103.439</b>
8.1	Fritids- og sportstjenester	109.572	74.468	38.760	28.468	30.479
8.2	Kultur-tjenester	32.255	25.240	27.902	26.781	48.301
8.3	Religiøse og andre organisationer	4.226	3.503	9.858	4.600	6.606
8.4	Fritid, kultur og religion mv.	18.783	23.532	20.228	23.016	18.053
<b>9.</b>	<b>Undervisning</b>	<b>638.571</b>	<b>643.482</b>	<b>705.047</b>	<b>684.466</b>	<b>705.250</b>
9.1	Folkeskolen og lign.	567.178	576.278	642.223	627.381	632.777
9.2	Ungdomsuddannelsesniveau	37.506	33.204	27.103	24.927	33.054
9.3	Højere og videregående uddannelse	209	44	15	76	-
9.4	Undervisning uden for niveauplacering	11.059	13.097	14.597	11.779	14.164
9.5	Undervisning mv.	22.618	20.859	21.110	20.304	25.255
<b>10.</b>	<b>Social beskyttelse</b>	<b>1.377.585</b>	<b>1.426.926</b>	<b>1.444.003</b>	<b>1.485.805</b>	<b>1.576.739</b>
10.1	Sygdom og invaliditet	72.959	87.188	74.715	75.942	113.766
10.2	Alderdom	667.680	674.842	695.630	685.695	718.926
10.3	Familie og børn	387.452	407.521	414.883	443.994	489.124
10.4	Arbejdsløshed	40.491	35.395	26.415	22.954	25.535
10.5	Bolig	93.241	101.924	109.825	117.991	119.415
10.6	Sociale ydelser i.a.n.	115.762	120.056	121.334	138.253	108.499
10.7	Social beskyttelse mv.	-	-	1.200	977	1.474
<b>11.</b>	<b>Andre poster</b>	<b>189.367</b>	<b>193.104</b>	<b>195.343</b>	<b>195.725</b>	<b>202.012</b>
11.1	Ikke-funktionsfordelte udgifter	189.367	193.104	195.343	195.725	202.012

Anm. Opgørelsen er konsolideret, og overførsler mellem de offentlige delsektorer er derfor, i henhold til ENS 1995, ikke medtaget. Kapitaltilskud på 95 mio. kr. til egne kvasiselskaber i 2006 er dermed ikke indeholdt i statistikken.



Tabel 2c.

## Udgifter i den hjemmestyrede sektor, funktionel fordeling. Årets priser

		2002	2003	2004	2005	2006
		1.000 kr.				
<b>1-11</b>	<b>I alt</b>	<b>5.214.087</b>	<b>5.183.833</b>	<b>5.294.051</b>	<b>5.342.734</b>	<b>5.600.224</b>
<b>1.</b>	<b>Generelle offentlige tjenester</b>	<b>696.433</b>	<b>737.291</b>	<b>710.972</b>	<b>739.677</b>	<b>863.091</b>
1.1	Udøvende og lovgivende organer, skatte- og finansvæsen	174.594	182.975	187.263	166.940	215.493
1.2	Økonomisk bistand til udlande	-	330	1.120	-	343
1.3	Generelle tjenester	58.019	62.195	50.002	53.147	68.670
1.4	Grundforskning og F & U inden for generelle offentlige tjenester	14.868	16.100	16.618	16.931	17.399
1.5	Generelle offentlige tjenester mv.	354	123	49	850	100
1.6	Transaktioner i forb. med offentlig gæld og overførsler af generel art	448.598	475.568	455.920	501.809	561.086
<b>2.</b>	<b>Forsvar</b>	-	-	-	-	-
2.1	Militært forsvar mv.	-	-	-	-	-
2.2	Civilforsvar	-	-	-	-	-
<b>3.</b>	<b>Offentlig orden og sikkerhed</b>	-	-	-	-	-
3.1	Politi	-	-	-	-	-
3.2	Brandvæsen	-	-	-	-	-
3.3	Domstole	-	-	-	-	-
3.4	Fængsler	-	-	-	-	-
3.5	Offentlig orden og sikkerhed mv.	-	-	-	-	-
<b>4.</b>	<b>Økonomiske anliggender</b>	<b>891.002</b>	<b>781.527</b>	<b>791.714</b>	<b>779.531</b>	<b>727.409</b>
4.1	Generelle anliggender indenfor økonomi, handel og arbejdsmarked	17.876	15.460	17.645	19.943	21.231
4.2	Landbrug, skovbrug, fiskeri og jagt	170.836	113.149	126.336	118.469	112.457
4.3	Brændstof og energi	129.827	93.099	104.406	136.700	123.872
4.4	Råstofudvinding, fremstillingsvirk. og bygge- og anlægsvirk.	66.154	33.419	16.442	2.026	1.925
4.5	Transport, kommunikation og andre erhverv	459.024	458.294	454.215	434.218	391.336
4.6	F & U i emner inden for økonomi	36.798	38.589	36.510	39.332	39.692
4.7	Økonomiske anliggender mv.	10.487	29.517	36.161	28.844	36.896
<b>5.</b>	<b>Miljøbeskyttelse</b>	<b>31.921</b>	<b>26.214</b>	<b>21.326</b>	<b>36.855</b>	<b>32.707</b>
5.1	Affalds- og spildevandshåndtering, forureningsbekæmpelse	16.640	14.797	8.012	21.942	17.431
5.2	Beskyttelse af biodiversitet og landskab	-	500	1.500	-	-
5.3	Miljøbeskyttelse mv.	15.282	10.917	11.814	14.913	15.276
<b>6.</b>	<b>Boliger og offentlige faciliteter</b>	<b>226.192</b>	<b>272.709</b>	<b>285.712</b>	<b>276.900</b>	<b>254.604</b>
6.1	Boligbyggeri	121.181	155.286	170.894	193.828	146.301
6.2	By- og egnsudvikling	-1.268	307	2.103	292	417
6.3	Boliger og offentlige faciliteter mv.	106.279	117.116	112.715	82.780	107.886
<b>7.</b>	<b>Sundhedsvæsen</b>	<b>863.613</b>	<b>865.748</b>	<b>897.696</b>	<b>912.564</b>	<b>943.895</b>
7.1	Medicinske produkter, apparater og udstyr	-	-	-	-	21.068
7.2	Ambulant behandling	478.236	477.508	490.123	486.738	466.980
7.3	Hospitalstjenester	354.991	358.409	363.959	376.988	408.457
7.4	F & U inden for sundhedsvæsen	-	-	-	-	-
7.5	Sundhedsvæsen mv.	30.386	29.832	43.614	48.838	47.390
<b>8.</b>	<b>Fritid, kultur og religion</b>	<b>186.408</b>	<b>186.215</b>	<b>180.392</b>	<b>174.056</b>	<b>173.795</b>
8.1	Fritids- og sportstjenester	5.895	5.274	5.307	5.236	5.236
8.2	Kulturtjenester	120.346	118.343	119.664	117.779	116.702
8.3	Religiøse og andre organisationer	45.701	43.801	45.551	47.600	45.737
8.4	Fritid, kultur og religion mv.	14.466	18.797	9.870	3.442	6.120
<b>9.</b>	<b>Undervisning</b>	<b>980.031</b>	<b>1.003.725</b>	<b>1.075.847</b>	<b>1.135.390</b>	<b>1.224.793</b>
9.1	Folkeskolen og lign.	455.645	492.418	549.592	559.106	569.757
9.2	Ungdomsuddannelsesniveau	306.443	314.752	303.282	245.234	304.064
9.3	Højere og videregående uddannelse	136.153	107.374	116.375	195.371	221.570
9.4	Undervisning uden for niveauplacering	22.437	20.569	18.494	46.958	49.184
9.5	Undervisning mv.	59.353	68.611	88.103	88.721	80.219
<b>10.</b>	<b>Social beskyttelse</b>	<b>1.200.765</b>	<b>1.169.963</b>	<b>1.188.325</b>	<b>1.145.415</b>	<b>1.233.012</b>
10.1	Sygdom og invaliditet	252.488	259.218	254.398	264.398	290.041
10.2	Alderdom	403.043	400.373	397.263	401.492	402.278
10.3	Familie og børn	118.710	121.513	144.568	134.936	153.869
10.4	Arbejdsløshed	2.106	1.074	4.872	1.958	2.242
10.5	Bolig	221.177	171.559	156.296	115.526	155.225
10.6	Sociale ydelser i.a.n.	184.292	200.572	212.356	206.134	205.479
10.7	Social beskyttelse mv.	18.948	15.655	18.573	20.971	23.878
<b>11.</b>	<b>Andre poster</b>	<b>137.721</b>	<b>140.440</b>	<b>142.068</b>	<b>142.346</b>	<b>146.918</b>
11.1	Ikke-funktionsfordelte udgifter	137.721	140.440	142.068	142.346	146.918

Anm. Opgørelsen er konsolideret, og overførsler mellem de offentlige delsektorer er derfor, i henhold til ENS 1995, ikke medtaget. Kapitaltilskud på 112 mio. kr. til egne kvasiselskaber i 2006 er dermed ikke indeholdt i statistikken.

Tabel 2d.

## Udgifter i den statslige sektor, funktionel fordeling. Årets priser

		2002	2003	2004	2005	2006
		1.000 kr.				
<b>1-11</b>	<b>I alt</b>	<b>563.024</b>	<b>647.904</b>	<b>570.175</b>	<b>564.256</b>	<b>615.749</b>
<b>1.</b>	<b>Generelle offentlige tjenester</b>	<b>49.811</b>	<b>52.613</b>	<b>53.499</b>	<b>57.396</b>	<b>54.932</b>
1.1	Udøvende og lovgivende organer, skatte- og finansvæsen	10.500	11.600	9.500	9.300	9.300
1.2	Økonomisk bistand til udlande	-	-	-	-	-
1.3	Generelle tjenester	-	-	-	-	-
1.4	Grundforskning og F & U inden for generelle offentlige tjenester	39.100	40.800	43.900	48.000	45.500
1.5	Generelle offentlige tjenester mv.	-	-	-	-	-
1.6	Transaktioner i forb. med offentlig gæld og overførsler af generel art	211	213	99	96	132
<b>2.</b>	<b>Forsvar</b>	<b>254.552</b>	<b>260.178</b>	<b>220.455</b>	<b>227.667</b>	<b>231.234</b>
2.1	Militært forsvar mv.	254.552	260.178	220.455	227.667	231.234
2.2	Civilforsvar	-	-	-	-	-
<b>3.</b>	<b>Offentlig orden og sikkerhed</b>	<b>168.629</b>	<b>171.213</b>	<b>199.759</b>	<b>194.213</b>	<b>223.756</b>
3.1	Politi	100.179	102.897	118.232	108.789	131.746
3.2	Brandvæsen	-	-	-	-	-
3.3	Domstole	37.719	36.329	41.326	41.921	40.042
3.4	Fængsler	30.732	31.987	40.201	43.504	51.968
3.5	Offentlig orden og sikkerhed mv.	-	-	-	-	-
<b>4.</b>	<b>Økonomiske anliggender</b>	<b>63.817</b>	<b>58.145</b>	<b>37.704</b>	<b>32.586</b>	<b>49.662</b>
4.1	Generelle anliggender indenfor økonomi, handel og arbejdsmarked	26.019	23.365	23.403	22.957	27.054
4.2	Landbrug, skovbrug, fiskeri og jagt	-	-	-	-	-
4.3	Brændstof og energi	-	-	-	-	-
4.4	Råstofudvinding, fremstillingsvirk. og bygge- og anlægsvirk.	-	-	-	-	-
4.5	Transport, kommunikation og andre erhverv	35.607	32.679	13.302	8.581	21.308
4.6	F & U i emner inden for økonomi	2.192	2.101	999	1.048	1.300
4.7	Økonomiske anliggender mv.	-	-	-	-	-
<b>5.</b>	<b>Miljøbeskyttelse</b>	<b>9.000</b>	<b>88.200</b>	<b>41.000</b>	<b>34.600</b>	<b>37.800</b>
5.1	Affalds- og spildevandshåndtering, forureningsbekæmpelse	-	-	-	-	-
5.2	Beskyttelse af biodiversitet og landskab	-	-	-	-	-
5.3	Miljøbeskyttelse mv.	9.000	88.200	41.000	34.600	37.800
<b>6.</b>	<b>Boliger og offentlige faciliteter</b>	-	-	-	-	-
6.1	Boligbyggeri	-	-	-	-	-
6.2	By- og egnsudvikling	-	-	-	-	-
6.3	Boliger og offentlige faciliteter mv.	-	-	-	-	-
<b>7.</b>	<b>Sundhedsvæsen</b>	-	-	-	-	-
7.1	Medicinske produkter, apparater og udstyr	-	-	-	-	-
7.2	Ambulant behandling	-	-	-	-	-
7.3	Hospitalstjenester	-	-	-	-	-
7.4	F & U inden for sundhedsvæsen	-	-	-	-	-
7.5	Sundhedsvæsen mv.	-	-	-	-	-
<b>8.</b>	<b>Fritid, kultur og religion</b>	-	-	-	-	-
8.1	Fritids- og sportstjenester	-	-	-	-	-
8.2	Kulturtjenester	-	-	-	-	-
8.3	Religiøse og andre organisationer	-	-	-	-	-
8.4	Fritid, kultur og religion mv.	-	-	-	-	-
<b>9.</b>	<b>Undervisning</b>	-	-	-	-	-
9.1	Folkeskolen og lign.	-	-	-	-	-
9.2	Ungdomsuddannelsesniveau	-	-	-	-	-
9.3	Højere og videregående uddannelse	-	-	-	-	-
9.4	Undervisning uden for niveauplacering	-	-	-	-	-
9.5	Undervisning mv.	-	-	-	-	-
<b>10.</b>	<b>Social beskyttelse</b>	-	-	-	-	-
10.1	Sygdom og invaliditet	-	-	-	-	-
10.2	Alderdom	-	-	-	-	-
10.3	Familie og børn	-	-	-	-	-
10.4	Arbejdsløshed	-	-	-	-	-
10.5	Bolig	-	-	-	-	-
10.6	Sociale ydelser i.a.n.	-	-	-	-	-
10.7	Social beskyttelse mv.	-	-	-	-	-
<b>11.</b>	<b>Andre poster</b>	<b>17.215</b>	<b>17.555</b>	<b>17.758</b>	<b>17.793</b>	<b>18.365</b>
11.1	Ikke-funktionsfordelte udgifter	17.215	17.555	17.758	17.793	18.365

Tabel 3a.

**Funktionel og realøkonomisk krydsfordeling af drifts- og kapitaludgifter for offentlig forvaltning og service 2006. Årets priser**

	Driftsudgifter								
	Konsum					Konsum i alt (1+2+3 +4-5)	Renter m.v.	Subsidier	
	Aflønning af ansatte	Forbrug af fast real- kapital	Forbrug i produk- tionen	Sociale over- førsler i natu- ralier	Salg af varer og tjenester			Til offent- lige kvasi- selskaber	Til andre virksom- heder
	1	2	3	4	5	6	7	8.1	8.2
	1.000 kr.								
<b>1-11 I alt</b>	<b>3.210.692</b>	<b>367.294</b>	<b>2.608.596</b>	-	<b>618.948</b>	<b>5.567.634</b>	<b>31.399</b>	<b>151.103</b>	<b>412.433</b>
<b>1. Generelle offentlige tjenester</b>	<b>541.989</b>	-	<b>325.862</b>	-	<b>69.783</b>	<b>798.068</b>	<b>31.140</b>	-	-
1.1 Udøvende og lovgivende organer, skatte- og finans.	444.390	-	221.471	-	27.348	638.514	1	-	-
1.2 Økonomisk bistand til udlande	-	-	-	-	-	-	-	-	-
1.3 Generelle tjenester	37.516	-	35.285	-	3.995	68.806	1	-	-
1.4 Grundforskning og F & U inden for generelle off. tjenester	57.689	-	38.944	-	33.734	62.899	-	-	-
1.5 Generelle offentlige tjenester mv.	2.394	-	28.171	-	4.965	25.601	-	-	-
1.6 Transaktioner i forb. med offentlig gæld mv.	-	-	1.991	-	-257	2.248	31.138	-	-
<b>2. Forsvar</b>	<b>148.239</b>	-	<b>82.995</b>	-	-	<b>231.234</b>	-	-	-
2.1 Militært forsvar mv.	148.239	-	82.995	-	-	231.234	-	-	-
2.2 Civilforsvar	-	-	-	-	-	-	-	-	-
<b>3. Offentlig orden og sikkerhed</b>	<b>158.551</b>	-	<b>124.123</b>	-	<b>26.869</b>	<b>255.805</b>	-	-	-
3.1 Politi	93.108	-	61.047	-	22.409	131.746	-	-	-
3.2 Brandvæsen	21.124	-	15.635	-	2.510	34.249	-	-	-
3.3 Domstole	15.619	-	24.674	-	250	40.042	-	-	-
3.4 Fængsler	28.700	-	22.768	-	1.700	49.768	-	-	-
3.5 Offentlig orden og sikkerhed mv.	-	-	-	-	-	-	-	-	-
<b>4. Økonomiske anliggender</b>	<b>193.775</b>	-	<b>280.981</b>	-	<b>91.764</b>	<b>382.992</b>	<b>4</b>	<b>144.184</b>	<b>412.433</b>
4.1 Generelle anliggender indenfor økonomi, handel mv.	21.032	-	31.691	-	7.055	45.668	-	4.653	9.180
4.2 Landbrug, skovbrug, fiskeri og jagt	30.620	-	22.703	-	507	52.817	-	-	60.442
4.3 Brændstof og energi	6.404	-	29.573	-	3.660	32.318	1	91.705	-
4.4 Råstofudvinding, fremstillingsvirk. og bygge- og anlæg	35.990	-	22.959	-	19.858	39.091	-	26.032	881
4.5 Transport, kommunikation og andre erhverv	53.132	-	133.979	-	48.517	138.593	1	21.794	320.781
4.6 F & U i emner inden for økonomi	21.643	-	28.233	-	8.885	40.991	1	-	-
4.7 Økonomiske anliggender mv.	24.954	-	11.843	-	3.281	33.516	1	-	21.150
<b>5. Miljøbeskyttelse</b>	<b>75.734</b>	-	<b>110.557</b>	-	<b>95.161</b>	<b>91.130</b>	<b>212</b>	-	-
5.1 Affalds- og spildevandshåndtering mv.	34.976	-	67.849	-	67.437	35.388	212	-	-
5.2 Beskyttelse af biodiversitet og landskab	-	-	-	-	-	-	-	-	-
5.3 Miljøbeskyttelse mv.	40.758	-	42.709	-	27.725	55.742	-	-	-
<b>6. Boliger og offentlige faciliteter</b>	<b>16.381</b>	-	<b>72.839</b>	-	<b>22.206</b>	<b>67.014</b>	<b>9</b>	<b>6.919</b>	-
6.1 Boligbyggeri	-216	-	5.982	-	7.963	-2.197	-	1.086	-
6.2 By- og egnsudvikling	-	-	4.575	-	10.462	-5.888	-	-	-
6.3 Boliger og offentlige faciliteter mv.	16.597	-	62.283	-	3.781	75.099	9	5.833	-
<b>7. Sundhedsvæsen</b>	<b>486.626</b>	-	<b>464.418</b>	-	<b>30.720</b>	<b>920.324</b>	<b>2</b>	-	-
7.1 Medicinske produkter, apparater og udstyr	1.379	-	22.170	-	2.481	21.068	-	-	-
7.2 Ambulant behandling	285.041	-	194.951	-	17.664	462.328	2	-	-
7.3 Hospitalstjenester	180.564	-	219.527	-	10.553	389.538	0	-	-
7.4 F & U inden for sundhedsvæsen	-	-	-	-	-	-	-	-	-
7.5 Sundhedsvæsen mv.	19.643	-	27.769	-	22	47.390	-	-	-
<b>8. Fritid, kultur og religion</b>	<b>115.029</b>	-	<b>91.746</b>	-	<b>26.173</b>	<b>180.603</b>	<b>1</b>	-	-
8.1 Fritids- og sportstjenester	10.051	-	10.550	-	9.299	11.302	-	-	-
8.2 Kulturtjenester	69.626	-	64.987	-	3.721	130.892	1	-	-
8.3 Religiøse og andre organisationer	31.369	-	10.777	-	60	42.085	1	-	-
8.4 Fritid, kultur og religion mv.	3.983	-	5.433	-	13.093	-3.677	-	-	-
<b>9. Undervisning</b>	<b>764.695</b>	-	<b>562.296</b>	-	<b>122.239</b>	<b>1.204.752</b>	<b>10</b>	-	-
9.1 Folkeskolen og lign.	500.336	-	231.454	-	8.521	723.268	-	-	-
9.2 Ungdomsuddannelsesniveau	110.604	-	169.172	-	81.284	198.492	8	-	-
9.3 Højere og videregående uddannelse	97.964	-	65.323	-	17.523	145.764	0	-	-
9.4 Undervisning uden for niveauplacing	11.364	-	36.001	-	608	46.756	-	-	-
9.5 Undervisning mv.	44.427	-	60.347	-	14.302	90.472	1	-	-
<b>10. Social beskyttelse</b>	<b>709.672</b>	-	<b>492.778</b>	-	<b>134.033</b>	<b>1.068.418</b>	<b>21</b>	-	-
10.1 Sygdom og invaliditet	135.504	-	160.503	-	12.502	283.505	0	-	-
10.2 Alderdom	177.071	-	53.287	-	12.115	218.243	-	-	-
10.3 Familie og børn	378.704	-	210.391	-	108.221	480.874	4	-	-
10.4 Arbejdsløshed	-	-	331	-	-	331	-	-	-
10.5 Bolig	393	-	54.299	-	394	54.299	-	-	-
10.6 Sociale ydelser i.a.n.	1.073	-	5.198	-	441	5.830	-	-	-
10.7 Social beskyttelse mv.	16.926	-	8.768	-	360	25.335	18	-	-
<b>11. Andre poster</b>	-	<b>367.294</b>	-	-	-	<b>367.294</b>	-	-	-
11.1 Ikke-funktionsfordelte udgifter	-	367.294	-	-	-	367.294	-	-	-

Tabel 3a (fortsat).

**Funktionel og realøkonomisk krydsfordeling af drifts- og kapitaludgifter for offentlig forvaltning og service 2006. Årets priser**

Løbende overførsler				Løbende overførsler i alt 7+8+9	Drifts-udgifter i alt 6+10	Kapitaludgifter					Kapital-udgifter i alt 16+18	Drifts- og kapital-udgifter i alt 11+19	
Andre løbende overførsler						Kapital-akkumulation 12+13 +14+15	Kapitaloverførsler						Kapital-overførsler i alt
Til andre offentlige delsek-torer	Til hus-hold-ninger	Til private nonprofit institu-tioner	Til udland				Til offentlige kvasi-selskaber	Til andre virksom-heder	Til andre offentlige delsek-torer	Andre kapital-overførsler			
9.1	9.2	9.3	9.4	10	11	16	17.1	17.2	17.3	17.4 +17.5 +17.6	18	19	20
1.000 kr.													
-	1.051.461	118.383	-	1.764.779	7.332.413	397.517	77.403	259	-	108.733	186.395	583.912	7.916.325
-	-	6.543	-	37.684	835.751	39.489	-	259	-	7.252	7.511	47.000	882.752
-	-	6.200	-	6.201	644.714	39.464	-	259	-	7.252	7.511	46.976	691.690
-	-	343	-	343	343	-	-	-	-	-	-	-	343
-	-	-	-	1	68.808	25	-	-	-	-	-	25	68.832
-	-	-	-	-	62.899	-	-	-	-	-	-	-	62.899
-	-	-	-	-	25.601	-	-	-	-	-	-	-	25.601
-	-	-	-	31.138	33.386	-	-	-	-	-	-	-	33.386
-	-	-	-	-	231.234	-	-	-	-	-	-	-	231.234
-	-	-	-	-	231.234	-	-	-	-	-	-	-	231.234
-	-	-	-	-	-	-	-	-	-	-	-	-	-
-	-	-	-	-	255.805	7.725	-	-	-	-	-	7.725	263.531
-	-	-	-	-	131.746	-	-	-	-	-	-	-	131.746
-	-	-	-	-	34.249	5.525	-	-	-	-	-	5.525	39.775
-	-	-	-	-	40.042	-	-	-	-	-	-	-	40.042
-	-	-	-	-	49.768	2.200	-	-	-	-	-	2.200	51.968
-	-	-	-	-	-	-	-	-	-	-	-	-	-
-	1.401	75	-	558.097	941.089	39.788	180	-	-	-	180	39.968	981.057
-	1.348	-	-	15.181	60.849	5.241	-	-	-	-	-	5.241	66.090
-	-	-	-	60.442	113.258	426	-	-	-	-	-	426	113.684
-	-	-	-	91.705	124.023	3.147	180	-	-	-	180	3.327	127.350
-	53	75	-	27.040	66.131	2.210	-	-	-	-	-	2.210	68.341
-	-	-	-	342.576	481.169	32.776	-	-	-	-	-	32.776	513.946
-	-	-	-	1	40.992	-	-	-	-	-	-	-	40.992
-	-	-	-	21.151	54.667	-4.012	-	-	-	-	-	-4.012	50.655
-	-	-	-	212	91.342	25.502	-	-	-	-	-	25.502	116.844
-	-	-	-	212	35.600	23.307	-	-	-	-	-	23.307	58.908
-	-	-	-	-	-	-	-	-	-	-	-	-	-
-	-	-	-	-	55.742	2.195	-	-	-	-	-	2.195	57.937
-	-	-	-	6.927	73.942	48.189	77.223	-	-	101.480	178.704	226.893	300.834
-	-	-	-	1.086	-1.111	7.125	77.223	-	-	101.480	178.704	185.829	184.718
-	-	-	-	-	-5.888	8.021	-	-	-	-	-	8.021	2.134
-	-	-	-	5.841	80.940	33.043	-	-	-	-	-	33.043	113.983
-	-	-	-	2	920.326	23.569	-	-	-	-	-	23.569	943.895
-	-	-	-	-	21.068	-	-	-	-	-	-	-	21.068
-	-	-	-	2	462.330	4.650	-	-	-	-	-	4.650	466.980
-	-	-	-	0	389.538	18.919	-	-	-	-	-	18.919	408.457
-	-	-	-	-	-	-	-	-	-	-	-	-	-
-	-	-	-	-	47.390	-	-	-	-	-	-	-	47.390
-	-	75.978	-	75.979	256.582	20.652	-	-	-	-	-	20.652	277.234
-	-	21.279	-	21.279	32.581	3.134	-	-	-	-	-	3.134	35.715
-	-	18.938	-	18.939	149.831	15.173	-	-	-	-	-	15.173	165.003
-	-	8.757	-	8.758	50.843	1.500	-	-	-	-	-	1.500	52.343
-	-	27.003	-	27.003	23.327	846	-	-	-	-	-	846	24.173
-	169.595	26.315	-	195.920	1.400.672	76.545	-	-	-	-	-	76.545	1.477.217
-	10.539	495	-	11.034	734.302	15.405	-	-	-	-	-	15.405	749.707
-	120.579	-	-	120.586	319.078	18.040	-	-	-	-	-	18.040	337.118
-	32.705	-	-	32.706	178.470	43.100	-	-	-	-	-	43.100	221.570
-	5.672	10.919	-	16.591	63.347	-	-	-	-	-	-	-	63.347
-	101	14.900	-	15.003	105.474	-	-	-	-	-	-	-	105.474
-	880.464	9.473	-	889.958	1.958.376	116.057	-	-	-	-	-	116.057	2.074.433
-	40.779	612	-	41.391	324.896	16.400	-	-	-	-	-	16.400	341.296
-	482.388	8	-	482.396	700.639	23.467	-	-	-	-	-	23.467	724.106
-	82.074	3.332	-	85.409	566.283	74.993	-	-	-	-	-	74.993	641.277
-	25.535	-	-	25.535	25.867	-	-	-	-	-	-	-	25.867
-	148.721	-	-	148.721	203.020	-	-	-	-	-	-	-	203.020
-	100.967	5.521	-	106.488	112.319	1.197	-	-	-	-	-	1.197	113.516
-	-	-	-	18	25.352	-	-	-	-	-	-	-	25.352
-	-	-	-	-	367.294	-	-	-	-	-	-	-	367.294
-	-	-	-	-	367.294	-	-	-	-	-	-	-	367.294

Tabel 3b.

**Funktionel og realøkonomisk krydsfordeling af drifts- og kapitaludgifter for den kommunale sektor 2006. Årets priser**

	Driftsudgifter								
	Konsum					Konsum i alt (1+2+3 +4-5)	Renter m.v.	Subsidier	
	Aflønning af ansatte	Forbrug af fast real- kapital	Forbrug i produk- tionen	Sociale over- førsler i natu- ralier	Salg af varer og tjenester			Til offent- lige kvasi- selskaber	Til andre virksom- heder
	1	2	3	4	5	6	7	8.1	8.2
	1.000 kr.								
<b>1-11 I alt</b>	<b>1.567.341</b>	<b>202.012</b>	<b>802.060</b>	-	<b>254.834</b>	<b>2.316.578</b>	<b>9.676</b>	<b>28.562</b>	<b>13.845</b>
<b>1. Generelle offentlige tjenester</b>	<b>328.687</b>	-	<b>170.200</b>	-	<b>21.787</b>	<b>477.100</b>	<b>9.464</b>	-	-
1.1 Udøvende og lovgivende organer, skatte- og finans.	326.106	-	142.046	-	16.947	451.205	-	-	-
1.2 Økonomisk bistand til udlande	-	-	-	-	-	-	-	-	-
1.3 Generelle tjenester	233	-	37	-	133	138	-	-	-
1.4 Grundforskning og F & U inden for generelle off. tjenester	-	-	-	-	-	-	-	-	-
1.5 Generelle offentlige tjenester mv.	2.347	-	28.118	-	4.965	25.501	-	-	-
1.6 Transaktioner i forb. med offentlig gæld mv.	-	-	-	-	-257	257	9.464	-	-
<b>2. Forsvar</b>	-	-	-	-	-	-	-	-	-
2.1 Militært forsvar mv.	-	-	-	-	-	-	-	-	-
2.2 Civilforsvar	-	-	-	-	-	-	-	-	-
<b>3. Offentlig orden og sikkerhed</b>	<b>21.124</b>	-	<b>15.635</b>	-	<b>2.510</b>	<b>34.249</b>	-	-	-
3.1 Politi	-	-	-	-	-	-	-	-	-
3.2 Brandvæsen	21.124	-	15.635	-	2.510	34.249	-	-	-
3.3 Domstole	-	-	-	-	-	-	-	-	-
3.4 Fængsler	-	-	-	-	-	-	-	-	-
3.5 Offentlig orden og sikkerhed mv.	-	-	-	-	-	-	-	-	-
<b>4. Økonomiske anliggender</b>	<b>75.066</b>	-	<b>95.453</b>	-	<b>40.516</b>	<b>130.004</b>	-	<b>27.476</b>	<b>13.845</b>
4.1 Generelle anliggender indenfor økonomi, handel mv.	12.060	-	4.000	-	1.890	14.169	-	-	-
4.2 Landbrug, skovbrug, fiskeri og jagt	88	-	385	-	38	436	-	-	365
4.3 Brændstof og energi	-	-	3.360	-	3.660	-300	-	631	-
4.4 Råstofudvinding, fremstillingsvirk. og bygge- og anlæg	35.715	-	21.649	-	19.858	37.505	-	26.032	541
4.5 Transport, kommunikation og andre erhverv	23.360	-	62.249	-	13.627	71.982	-	814	1.380
4.6 F & U i emner inden for økonomi	-	-	-	-	-	-	-	-	-
4.7 Økonomiske anliggender mv.	3.844	-	3.810	-	1.442	6.212	-	-	11.559
<b>5. Miljøbeskyttelse</b>	<b>35.865</b>	-	<b>69.319</b>	-	<b>67.561</b>	<b>37.624</b>	<b>212</b>	-	-
5.1 Affalds- og spildevandshåndtering mv.	34.976	-	67.418	-	67.437	34.957	212	-	-
5.2 Beskyttelse af biodiversitet og landskab	-	-	-	-	-	-	-	-	-
5.3 Miljøbeskyttelse mv.	889	-	1.902	-	125	2.666	-	-	-
<b>6. Boliger og offentlige faciliteter</b>	<b>-216</b>	-	<b>15.194</b>	-	<b>12.308</b>	<b>2.670</b>	-	<b>1.086</b>	-
6.1 Boligbyggeri	-216	-	5.104	-	1.849	3.040	-	1.086	-
6.2 By- og egnsudvikling	-	-	4.157	-	10.462	-6.305	-	-	-
6.3 Boliger og offentlige faciliteter mv.	0	-	5.932	-	-3	5.935	-	-	-
<b>7. Sundhedsvæsen</b>	-	-	-	-	-	-	-	-	-
7.1 Medicinske produkter, apparater og udstyr	-	-	-	-	-	-	-	-	-
7.2 Ambulant behandling	-	-	-	-	-	-	-	-	-
7.3 Hospitalstjenester	-	-	-	-	-	-	-	-	-
7.4 F & U inden for sundhedsvæsen	-	-	-	-	-	-	-	-	-
7.5 Sundhedsvæsen mv.	-	-	-	-	-	-	-	-	-
<b>8. Fritid, kultur og religion</b>	<b>29.072</b>	-	<b>27.231</b>	-	<b>11.988</b>	<b>44.315</b>	-	-	-
8.1 Fritids- og sportstjenester	10.036	-	10.202	-	9.297	10.941	-	-	-
8.2 Kulturtjenester	15.089	-	11.478	-	2.448	24.119	-	-	-
8.3 Religiøse og andre organisationer	1.038	-	1.090	-	-23	2.152	-	-	-
8.4 Fritid, kultur og religion mv.	2.908	-	4.462	-	266	7.103	-	-	-
<b>9. Undervisning</b>	<b>520.882</b>	-	<b>169.825</b>	-	<b>13.061</b>	<b>677.646</b>	-	-	-
9.1 Folkeskolen og lign.	481.432	-	130.666	-	3.392	608.706	-	-	-
9.2 Ungdomsuddannelsesniveau	13.782	-	21.926	-	3.323	32.384	-	-	-
9.3 Højere og videregående uddannelse	-	-	-	-	-	-	-	-	-
9.4 Undervisning uden for niveauplacering	9.371	-	2.196	-	165	11.402	-	-	-
9.5 Undervisning mv.	16.298	-	15.037	-	6.181	25.154	-	-	-
<b>10. Social beskyttelse</b>	<b>556.860</b>	-	<b>239.203</b>	-	<b>85.105</b>	<b>710.958</b>	-	-	-
10.1 Sygdom og invaliditet	75.494	-	16.083	-	13.781	77.797	-	-	-
10.2 Alderdom	177.070	-	48.107	-	12.115	213.063	-	-	-
10.3 Familie og børn	302.777	-	169.282	-	58.556	413.503	-	-	-
10.4 Arbejdsløshed	-	-	-	-	-	-	-	-	-
10.5 Bolig	-	-	360	-	212	147	-	-	-
10.6 Sociale ydelser i.a.n.	764	-	4.651	-	441	4.973	-	-	-
10.7 Social beskyttelse mv.	755	-	719	-	-	1.474	-	-	-
<b>11. Andre poster</b>	-	<b>202.012</b>	-	-	-	<b>202.012</b>	-	-	-
11.1 Ikke-funktionsfordelte udgifter	-	202.012	-	-	-	202.012	-	-	-

Tabel 3b (fortsat).

**Funktionel og realøkonomisk krydsfordeling af drifts- og kapitaludgifter for den kommunale sektor 2006. Årets priser**

Løbende overførsler				Løbende overførsler i alt 7+8+9	Drifts-udgifter i alt 6+10	Kapitaludgifter					Kapital-udgifter i alt 16+18	Drifts- og kapital-udgifter i alt 11+19	
Andre løbende overførsler						Kapital-akkumulation 12+13 +14+15	Kapitaloverførsler						
Til andre offentlige delsek-torer	Til hus-hold-ninger	Til private nonprofit institu-tioner	Til udland				Til offentlige kvasi-selskaber	Til andre virksom-heder	Til andre offentlige delsek-torer	Andre kapital-overførsler			
9.1	9.2	9.3	9.4	10	11	16	17.1	17.2	17.3	17.4 +17.5 +17.6	18	19	20
1.000 kr.													
-	797.250	44.556	-	893.889	3.210.467	199.889	-	259	-	52.223	52.482	252.370	3.462.838
-	-	200	-	9.664	486.764	8.489	-	259	-	6.769	7.028	15.517	502.281
-	-	200	-	200	451.405	8.464	-	259	-	6.769	7.028	15.492	466.897
-	-	-	-	-	-	-	-	-	-	-	-	-	-
-	-	-	-	-	138	25	-	-	-	-	-	25	162
-	-	-	-	-	-	-	-	-	-	-	-	-	-
-	-	-	-	-	25.501	-	-	-	-	-	-	-	25.501
-	-	-	-	9.464	9.721	-	-	-	-	-	-	-	9.721
-	-	-	-	-	-	-	-	-	-	-	-	-	-
-	-	-	-	-	-	-	-	-	-	-	-	-	-
-	-	-	-	-	-	-	-	-	-	-	-	-	-
-	-	-	-	-	34.249	5.525	-	-	-	-	-	5.525	39.775
-	-	-	-	-	-	-	-	-	-	-	-	-	-
-	-	-	-	-	34.249	5.525	-	-	-	-	-	5.525	39.775
-	-	-	-	-	-	-	-	-	-	-	-	-	-
-	-	-	-	-	-	-	-	-	-	-	-	-	-
-	1.401	75	-	42.798	172.802	32.283	-	-	-	-	-	32.283	205.085
-	1.348	-	-	1.348	15.517	3.387	-	-	-	-	-	3.387	18.904
-	-	-	-	365	801	426	-	-	-	-	-	426	1.227
-	-	-	-	631	331	3.147	-	-	-	-	-	3.147	3.478
-	53	75	-	26.701	64.206	2.210	-	-	-	-	-	2.210	66.416
-	-	-	-	2.193	74.175	27.126	-	-	-	-	-	27.126	101.301
-	-	-	-	-	-	-	-	-	-	-	-	-	-
-	-	-	-	11.559	17.771	-4.012	-	-	-	-	-	-4.012	13.759
-	-	-	-	212	37.836	25.502	-	-	-	-	-	25.502	63.338
-	-	-	-	212	35.169	23.307	-	-	-	-	-	23.307	58.477
-	-	-	-	-	-	-	-	-	-	-	-	-	-
-	-	-	-	-	2.666	2.195	-	-	-	-	-	2.195	4.861
-	-	-	-	1.086	3.756	15.709	-	-	-	45.454	45.454	61.163	64.918
-	-	-	-	1.086	4.126	7.125	-	-	-	45.454	45.454	52.579	56.704
-	-	-	-	-	-6.305	8.021	-	-	-	-	-	8.021	1.716
-	-	-	-	-	5.935	563	-	-	-	-	-	563	6.498
-	-	-	-	-	-	-	-	-	-	-	-	-	-
-	-	-	-	-	-	-	-	-	-	-	-	-	-
-	-	-	-	-	-	-	-	-	-	-	-	-	-
-	-	-	-	-	-	-	-	-	-	-	-	-	-
-	-	38.472	-	38.472	82.787	20.652	-	-	-	-	-	20.652	103.439
-	-	16.404	-	16.404	27.345	3.134	-	-	-	-	-	3.134	30.479
-	-	9.009	-	9.009	33.128	15.173	-	-	-	-	-	15.173	48.301
-	-	2.955	-	2.955	5.107	1.500	-	-	-	-	-	1.500	6.606
-	-	10.104	-	10.104	17.207	846	-	-	-	-	-	846	18.053
-	11.189	495	-	11.684	689.330	15.920	-	-	-	-	-	15.920	705.250
-	8.171	495	-	8.666	617.372	15.405	-	-	-	-	-	15.405	632.777
-	156	-	-	156	32.539	515	-	-	-	-	-	515	33.054
-	-	-	-	-	-	-	-	-	-	-	-	-	-
-	2.762	-	-	2.762	14.164	-	-	-	-	-	-	-	14.164
-	101	-	-	101	25.255	-	-	-	-	-	-	-	25.255
-	784.660	5.313	-	789.974	1.500.932	75.807	-	-	-	-	-	75.807	1.576.739
-	35.356	612	-	35.969	113.766	-	-	-	-	-	-	-	113.766
-	482.388	8	-	482.396	695.459	23.467	-	-	-	-	-	23.467	718.926
-	21.146	3.332	-	24.477	437.981	51.143	-	-	-	-	-	51.143	489.124
-	25.535	-	-	25.535	25.535	-	-	-	-	-	-	-	25.535
-	119.267	-	-	119.267	119.415	-	-	-	-	-	-	-	119.415
-	100.967	1.362	-	102.329	107.302	1.197	-	-	-	-	-	1.197	108.499
-	-	-	-	-	1.474	-	-	-	-	-	-	-	1.474
-	-	-	-	-	202.012	-	-	-	-	-	-	-	202.012
-	-	-	-	-	202.012	-	-	-	-	-	-	-	202.012

Tabel 3c.

**Funktionel og realøkonomisk krydsfordeling af drifts- og kapitaludgifter for den hjemmestyrede sektor 2006. Årets priser**

	Driftsudgifter								
	Konsum					Konsum i alt (1+2+3 +4-5)	Renter m.v.	Subsidier	
	Aflønning af ansatte	Forbrug af fast real- kapital	Forbrug i produk- tionen	Sociale over- førsler i natu- ralier	Salg af varer og tjenester			Til offent- lige kvasi- selskaber	Til andre virksom- heder
	1	2	3	4	5	6	7	8.1	8.2
	1.000 kr.								
<b>1-11 I alt</b>	<b>1.256.069</b>	<b>146.918</b>	<b>1.471.783</b>	-	<b>235.276</b>	<b>2.639.493</b>	<b>21.723</b>	<b>122.540</b>	<b>398.588</b>
<b>1. Generelle offentlige tjenester</b>	<b>161.102</b>	-	<b>117.762</b>	-	<b>12.697</b>	<b>266.167</b>	<b>21.677</b>	-	-
1.1 Udøvende og lovgivende organer, skatte- og finans.	111.984	-	74.826	-	8.801	178.009	1	-	-
1.2 Økonomisk bistand til udlande	-	-	-	-	-	-	-	-	-
1.3 Generelle tjenester	37.283	-	35.248	-	3.862	68.669	1	-	-
1.4 Grundforskning og F & U inden for generelle off. tjenester	11.789	-	5.644	-	34	17.399	-	-	-
1.5 Generelle offentlige tjenester mv.	47	-	53	-	-	100	-	-	-
1.6 Transaktioner i forb. med offentlig gæld mv.	-	-	1.991	-	-	1.991	21.675	-	-
<b>2. Forsvar</b>	-	-	-	-	-	-	-	-	-
2.1 Militært forsvar mv.	-	-	-	-	-	-	-	-	-
2.2 Civilforsvar	-	-	-	-	-	-	-	-	-
<b>3. Offentlig orden og sikkerhed</b>	-	-	-	-	-	-	-	-	-
3.1 Politi	-	-	-	-	-	-	-	-	-
3.2 Brandvæsen	-	-	-	-	-	-	-	-	-
3.3 Domstole	-	-	-	-	-	-	-	-	-
3.4 Fængsler	-	-	-	-	-	-	-	-	-
3.5 Offentlig orden og sikkerhed mv.	-	-	-	-	-	-	-	-	-
<b>4. Økonomiske anliggender</b>	<b>100.393</b>	-	<b>114.457</b>	-	<b>9.670</b>	<b>205.180</b>	<b>4</b>	<b>116.708</b>	<b>398.588</b>
4.1 Generelle anliggender indenfor økonomi, handel mv.	2.129	-	4.147	-	-23	6.299	-	4.653	9.180
4.2 Landbrug, skovbrug, fiskeri og jagt	30.532	-	22.318	-	469	52.381	-	-	60.076
4.3 Brændstof og energi	6.404	-	26.214	-	-	32.618	1	91.074	-
4.4 Råstofudvinding, fremstillingsvirk. og bygge- og anlæg	275	-	1.310	-	-	1.585	-	-	339
4.5 Transport, kommunikation og andre erhverv	20.200	-	25.803	-	699	45.303	1	20.981	319.402
4.6 F & U i emner inden for økonomi	19.743	-	26.633	-	6.685	39.691	1	-	-
4.7 Økonomiske anliggender mv.	21.111	-	8.032	-	1.839	27.303	1	-	9.591
<b>5. Miljøbeskyttelse</b>	<b>8.769</b>	-	<b>6.938</b>	-	<b>0</b>	<b>15.707</b>	-	-	-
5.1 Affalds- og spildevandshåndtering mv.	-	-	431	-	-	431	-	-	-
5.2 Beskyttelse af biodiversitet og landskab	-	-	-	-	-	-	-	-	-
5.3 Miljøbeskyttelse mv.	8.769	-	6.507	-	0	15.276	-	-	-
<b>6. Boliger og offentlige faciliteter</b>	<b>16.597</b>	-	<b>57.646</b>	-	<b>9.898</b>	<b>64.345</b>	<b>9</b>	<b>5.833</b>	-
6.1 Boligbyggeri	-	-	877	-	6.114	-5.237	-	-	-
6.2 By- og egnsudvikling	-	-	417	-	-	417	-	-	-
6.3 Boliger og offentlige faciliteter mv.	16.597	-	56.351	-	3.784	69.164	9	5.833	-
<b>7. Sundhedsvæsen</b>	<b>486.626</b>	-	<b>464.418</b>	-	<b>30.720</b>	<b>920.324</b>	<b>2</b>	-	-
7.1 Medicinske produkter, apparater og udstyr	1.379	-	22.170	-	2.481	21.068	-	-	-
7.2 Ambulant behandling	285.041	-	194.951	-	17.664	462.328	2	-	-
7.3 Hospitalstjenester	180.564	-	219.527	-	10.553	389.538	0	-	-
7.4 F & U inden for sundhedsvæsen	-	-	-	-	-	-	-	-	-
7.5 Sundhedsvæsen mv.	19.643	-	27.769	-	22	47.390	-	-	-
<b>8. Fritid, kultur og religion</b>	<b>85.958</b>	-	<b>64.515</b>	-	<b>14.185</b>	<b>136.288</b>	<b>1</b>	-	-
8.1 Fritids- og sportstjenester	15	-	348	-	2	361	-	-	-
8.2 Kulturtjenester	54.536	-	53.509	-	1.273	106.773	1	-	-
8.3 Religiøse og andre organisationer	30.331	-	9.686	-	84	39.934	1	-	-
8.4 Fritid, kultur og religion mv.	1.075	-	972	-	12.827	-10.780	-	-	-
<b>9. Undervisning</b>	<b>243.813</b>	-	<b>392.471</b>	-	<b>109.178</b>	<b>527.105</b>	<b>10</b>	-	-
9.1 Folkeskolen og lign.	18.904	-	100.787	-	5.129	114.562	-	-	-
9.2 Ungdomsuddannelsesniveau	96.822	-	147.246	-	77.961	166.108	8	-	-
9.3 Højere og videregående uddannelse	97.964	-	65.323	-	17.523	145.764	0	-	-
9.4 Undervisning uden for niveauplacering	1.993	-	33.805	-	444	35.355	-	-	-
9.5 Undervisning mv.	28.130	-	45.310	-	8.122	65.317	1	-	-
<b>10. Social beskyttelse</b>	<b>152.812</b>	-	<b>253.576</b>	-	<b>48.928</b>	<b>357.460</b>	<b>21</b>	-	-
10.1 Sygdom og invaliditet	60.009	-	144.420	-	-1.278	205.708	0	-	-
10.2 Alderdom	0	-	5.180	-	-	5.180	-	-	-
10.3 Familie og børn	75.927	-	41.108	-	49.665	67.371	4	-	-
10.4 Arbejdsløshed	-	-	331	-	-	331	-	-	-
10.5 Bolig	393	-	53.940	-	181	54.152	-	-	-
10.6 Sociale ydelser i.a.n.	310	-	547	-	-	857	-	-	-
10.7 Social beskyttelse mv.	16.171	-	8.049	-	360	23.860	18	-	-
<b>11. Andre poster</b>	-	<b>146.918</b>	-	-	-	<b>146.918</b>	-	-	-
11.1 Ikke-funktionsfordelte udgifter	-	146.918	-	-	-	146.918	-	-	-

Tabel 3c (fortsat).

**Funktionel og realøkonomisk krydsfordeling af drifts- og kapitaludgifter for den hjemmestyrede sektor 2006. Årets priser**

Løbende overførsler				Løbende overførsler i alt 7+8+9	Drifts-udgifter i alt 6+10	Kapitaludgifter					Kapital-udgifter i alt 16+18	Drifts- og kapital-udgifter i alt 11+19	
Andre løbende overførsler						Kapital-akkumulation 12+13+14+15	Kapitaloverførsler						Kapital-overførsler i alt
Til andre offentlige delsek-torer	Til hus-hold-ninger	Til private non-profit institu-tioner	Til udland				Til offentlige kvasi-selskaber	Til andre virksom-heder	Til andre offentlige delsek-torer	Andre kapital-overførsler			
9.1	9.2	9.3	9.4	10	11	16	17.1	17.2	17.3	17.4 +17.5 +17.6	18	19	20
1.000 kr.													
1.664.999	254.211	73.828	-	2.535.889	5.175.382	193.574	77.403	-	97.354	56.510	231.267	424.841	5.600.224
537.421	-	6.343	-	565.441	831.608	31.000	-	-	-	483	483	31.483	863.091
-	-	6.000	-	6.001	184.009	31.000	-	-	-	483	483	31.483	215.493
-	-	343	-	343	343	-	-	-	-	-	-	-	343
-	-	-	-	1	68.670	-	-	-	-	-	-	-	68.670
-	-	-	-	-	17.399	-	-	-	-	-	-	-	17.399
-	-	-	-	-	100	-	-	-	-	-	-	-	100
537.421	-	-	-	559.096	561.086	-	-	-	-	-	-	-	561.086
-	-	-	-	-	-	-	-	-	-	-	-	-	-
-	-	-	-	-	-	-	-	-	-	-	-	-	-
-	-	-	-	-	-	-	-	-	-	-	-	-	-
-	-	-	-	-	-	-	-	-	-	-	-	-	-
-	-	-	-	-	-	-	-	-	-	-	-	-	-
-	-	-	-	-	-	-	-	-	-	-	-	-	-
-	-	-	-	-	-	-	-	-	-	-	-	-	-
-	-	-	-	-	-	-	-	-	-	-	-	-	-
-	-	-	-	-	-	-	-	-	-	-	-	-	-
1.100	-	-	-	516.399	721.579	5.650	180	-	-	-	180	5.830	727.409
1.100	-	-	-	14.932	21.231	-	-	-	-	-	-	-	21.231
-	-	-	-	60.076	112.457	-	-	-	-	-	-	-	112.457
-	-	-	-	91.075	123.692	-	180	-	-	-	180	180	123.872
-	-	-	-	339	1.925	-	-	-	-	-	-	-	1.925
-	-	-	-	340.383	385.686	5.650	-	-	-	-	-	5.650	391.336
-	-	-	-	1	39.692	-	-	-	-	-	-	-	39.692
-	-	-	-	9.592	36.896	-	-	-	-	-	-	-	36.896
17.000	-	-	-	17.000	32.707	-	-	-	-	-	-	-	32.707
17.000	-	-	-	17.000	17.431	-	-	-	-	-	-	-	17.431
-	-	-	-	-	-	-	-	-	-	-	-	-	-
-	-	-	-	-	15.276	-	-	-	-	-	-	-	15.276
-	-	-	-	5.841	70.186	32.480	77.223	-	18.688	56.027	151.938	184.418	254.604
-	-	-	-	-	-5.237	-	77.223	-	18.287	56.027	151.537	151.537	146.301
-	-	-	-	-	417	-	-	-	-	-	-	-	417
-	-	-	-	5.841	75.005	32.480	-	-	401	-	401	32.881	107.886
-	-	-	-	2	920.326	23.569	-	-	-	-	-	23.569	943.895
-	-	-	-	-	21.068	-	-	-	-	-	-	-	21.068
-	-	-	-	2	462.330	4.650	-	-	-	-	-	4.650	466.980
-	-	-	-	0	389.538	18.919	-	-	-	-	-	18.919	408.457
-	-	-	-	-	-	-	-	-	-	-	-	-	-
-	-	-	-	-	47.390	-	-	-	-	-	-	-	47.390
-	-	37.506	-	37.507	173.795	-	-	-	-	-	-	-	173.795
-	-	4.875	-	4.875	5.236	-	-	-	-	-	-	-	5.236
-	-	9.929	-	9.930	116.702	-	-	-	-	-	-	-	116.702
-	-	5.802	-	5.803	45.737	-	-	-	-	-	-	-	45.737
-	-	16.900	-	16.900	6.120	-	-	-	-	-	-	-	6.120
384.727	158.407	25.819	-	568.963	1.096.068	60.625	-	-	68.100	-	68.100	128.725	1.224.793
384.727	2.368	-	-	387.095	501.657	-	-	-	68.100	-	68.100	68.100	569.757
-	120.423	-	-	120.431	286.539	17.525	-	-	-	-	-	17.525	304.064
-	32.705	-	-	32.706	178.470	43.100	-	-	-	-	-	43.100	221.570
-	2.910	10.919	-	13.829	49.184	-	-	-	-	-	-	-	49.184
-	-	14.900	-	14.902	80.219	-	-	-	-	-	-	-	80.219
724.752	95.804	4.159	-	824.736	1.182.196	40.250	-	-	10.566	-	10.566	50.816	1.233.012
62.511	5.422	-	-	67.934	273.641	16.400	-	-	-	-	-	16.400	290.041
388.247	-	-	-	388.247	393.428	-	-	-	8.850	-	8.850	8.850	402.278
-	60.929	-	-	60.932	128.303	23.850	-	-	1.716	-	1.716	25.566	153.869
-	1.910	-	-	1.910	2.242	-	-	-	-	-	-	-	2.242
-	71.620	29.453	-	101.073	155.225	-	-	-	-	-	-	-	155.225
200.463	-	4.159	-	204.622	205.479	-	-	-	-	-	-	-	205.479
-	-	-	-	18	23.878	-	-	-	-	-	-	-	23.878
-	-	-	-	-	146.918	-	-	-	-	-	-	-	146.918
-	-	-	-	-	146.918	-	-	-	-	-	-	-	146.918



Tabel 3d.

**Funktionel og realøkonomisk krydsfordeling af drifts- og kapitaludgifter for den statslige sektor 2006. Årets priser**

	Driftsudgifter								
	Konsum					Konsum i alt (1+2+3 +4-5)	Renter m.v.	Subsidier	
	Aflønning af ansatte	Forbrug af fast real- kapital	Forbrug i produk- tionen	Sociale over- førsler i natu- ralier	Salg af varer og tjenester			Til offent- lige kvasi- selskaber	Til andre virksom- heder
1	2	3	4	5	6	7	8.1	8.2	
	1.000 kr.								
<b>1-11 I alt</b>	<b>387.282</b>	<b>18.365</b>	<b>334.754</b>	-	<b>128.838</b>	<b>611.563</b>	-	-	-
<b>1. Generelle offentlig tjenester</b>	<b>52.200</b>	-	<b>37.900</b>	-	<b>35.300</b>	<b>54.800</b>	-	-	-
1.1 Udøvende og lovgivende organer, skatte- og finans.	6.300	-	4.600	-	1.600	9.300	-	-	-
1.2 Økonomisk bistand til udlønde	-	-	-	-	-	-	-	-	-
1.3 Generelle tjenester	-	-	-	-	-	-	-	-	-
1.4 Grundforskning og F & U inden for generelle off. tjenester	45.900	-	33.300	-	33.700	45.500	-	-	-
1.5 Generelle offentlige tjenester mv.	-	-	-	-	-	-	-	-	-
1.6 Transaktioner i forb. med offentlig gæld mv.	-	-	-	-	-	-	-	-	-
<b>2. Forsvar</b>	<b>148.239</b>	-	<b>82.995</b>	-	-	<b>231.234</b>	-	-	-
2.1 Militært forsvar mv.	148.239	-	82.995	-	-	231.234	-	-	-
2.2 Civilforsvar	-	-	-	-	-	-	-	-	-
<b>3. Offentlig orden og sikkerhed</b>	<b>137.427</b>	-	<b>108.488</b>	-	<b>24.359</b>	<b>221.556</b>	-	-	-
3.1 Politi	93.108	-	61.047	-	22.409	131.746	-	-	-
3.2 Brandvæsen	-	-	-	-	-	-	-	-	-
3.3 Domstole	15.619	-	24.674	-	250	40.042	-	-	-
3.4 Fængsler	28.700	-	22.768	-	1.700	49.768	-	-	-
3.5 Offentlig orden og sikkerhed mv.	-	-	-	-	-	-	-	-	-
<b>4. Økonomiske anliggender</b>	<b>18.316</b>	-	<b>71.071</b>	-	<b>41.579</b>	<b>47.808</b>	-	-	-
4.1 Generelle anliggender indenfor økonomi, handel mv.	6.843	-	23.544	-	5.188	25.200	-	-	-
4.2 Landbrug, skovbrug, fiskeri og jagt	-	-	-	-	-	-	-	-	-
4.3 Brændstof og energi	-	-	-	-	-	-	-	-	-
4.4 Råstofudvinding, fremstillingsvirk. og bygge- og anlæg	-	-	-	-	-	-	-	-	-
4.5 Transport, kommunikation og andre erhverv	9.572	-	45.927	-	34.191	21.308	-	-	-
4.6 F & U i emner inden for økonomi	1.900	-	1.600	-	2.200	1.300	-	-	-
4.7 Økonomiske anliggender mv.	-	-	-	-	-	-	-	-	-
<b>5. Miljøbeskyttelse</b>	<b>31.100</b>	-	<b>34.300</b>	-	<b>27.600</b>	<b>37.800</b>	-	-	-
5.1 Affalds- og spildevandshåndtering mv.	-	-	-	-	-	-	-	-	-
5.2 Beskyttelse af biodiversitet og landskab	-	-	-	-	-	-	-	-	-
5.3 Miljøbeskyttelse mv.	31.100	-	34.300	-	27.600	37.800	-	-	-
<b>6. Boliger og offentlige faciliteter</b>	-	-	-	-	-	-	-	-	-
6.1 Boligbyggeri	-	-	-	-	-	-	-	-	-
6.2 By- og egnsudvikling	-	-	-	-	-	-	-	-	-
6.3 Boliger og offentlige faciliteter mv.	-	-	-	-	-	-	-	-	-
<b>7. Sundhedsvæsen</b>	-	-	-	-	-	-	-	-	-
7.1 Medicinske produkter, apparater og udstyr	-	-	-	-	-	-	-	-	-
7.2 Ambulant behandling	-	-	-	-	-	-	-	-	-
7.3 Hospitalstjenester	-	-	-	-	-	-	-	-	-
7.4 F & U inden for sundhedsvæsen	-	-	-	-	-	-	-	-	-
7.5 Sundhedsvæsen mv.	-	-	-	-	-	-	-	-	-
<b>8. Fritid, kultur og religion</b>	-	-	-	-	-	-	-	-	-
8.1 Fritids- og sportstjenester	-	-	-	-	-	-	-	-	-
8.2 Kulturtjenester	-	-	-	-	-	-	-	-	-
8.3 Religiøse og andre organisationer	-	-	-	-	-	-	-	-	-
8.4 Fritid, kultur og religion mv.	-	-	-	-	-	-	-	-	-
<b>9. Undervisning</b>	-	-	-	-	-	-	-	-	-
9.1 Folkeskolen og lign.	-	-	-	-	-	-	-	-	-
9.2 Ungdomsuddannelsesniveau	-	-	-	-	-	-	-	-	-
9.3 Højere og videregående uddannelse	-	-	-	-	-	-	-	-	-
9.4 Undervisning uden for niveauplacering	-	-	-	-	-	-	-	-	-
9.5 Undervisning mv.	-	-	-	-	-	-	-	-	-
<b>10. Social beskyttelse</b>	-	-	-	-	-	-	-	-	-
10.1 Sygdom og invaliditet	-	-	-	-	-	-	-	-	-
10.2 Alderdom	-	-	-	-	-	-	-	-	-
10.3 Familie og børn	-	-	-	-	-	-	-	-	-
10.4 Arbejdsløshed	-	-	-	-	-	-	-	-	-
10.5 Bolig	-	-	-	-	-	-	-	-	-
10.6 Sociale ydelser i.a.n.	-	-	-	-	-	-	-	-	-
10.7 Social beskyttelse mv.	-	-	-	-	-	-	-	-	-
<b>11. Andre poster</b>	-	<b>18.365</b>	-	-	-	<b>18.365</b>	-	-	-
11.1 Ikke-funktionsfordelte udgifter	-	18.365	-	-	-	18.365	-	-	-



---

Signatur forklaring:

- ... Oplysninger foreligger ikke
- .. Oplysninger for usikre til at angives eller diskretionshensyn
- . Tal kan efter sagens natur ikke forekomme
- 0 Mindre end halvdelen af den anvendte enhed
- Nul
- \* Foreløbigt eller anslået tal

Eventuel henvendelse

Lene Baunbæk

E-mail: leba@gh.gl

Offentlige finanser 2008:1

23. januar 2008

---

Grønlands Statistik  
Postboks 1025 · 3900 Nuuk  
Tlf.: 34 50 00 · Fax: 32 29 54  
www.statgreen.gl · e-mail: stat@gh.gl

